

ESTADO DO TOCANTINS
SECRETARIA MUNICIPAL DE SAÚDE DE BURITI DO TOCANTINS

Rua Luiz Gonzaga, N° 1030 – Centro – CEP: 77995-000 – Buriti do Tocantins - TO - CNPJ 11.204.812/000175
Gestão 2021-2024 Acesse: www.buriti.to.gov.br –e-mail: buriti@saude.to.gov.br



PLANO MUNICIPAL DE SAÚDE DE BURITI DO TOCANTINS
PLANO PLURIANUAL 2022 - 2025

BURITI DO TOCANTINS

2022

ESTADO DO TOCANTINS
SECRETARIA MUNICIPAL DE SAÚDE DE BURITI DO TOCANTINS

Rua Luiz Gonzaga, N° 1030 – Centro – CEP: 77995-000 – Buriti do Tocantins - TO - CNPJ 11.204.812/000175
Gestão 2021-2024 Aceso: www.buriti.to.gov.br –e-mail: buriti@saude.to.gov.br

PREFEITO (A)

LUCILENE GOMES DE BRITO ALMEIDA

SECRETARIO MUNICIPAL DE SAÚDE

CIRLEIA MARTINS DE OLIVEIRA DAMASCENO

Equipe Técnica

COORDENADOR DA ATENÇÃO BÁSICA DE SAÚDE

ELIS CRISTINA PEREIRA GARCIA

COORDENADOR DA VIGILÂNCIA EPIDEMIOLÓGICA

JAILTON JONES GOMES DE ANDRADE

COORDENADOR DE IMUNIZAÇÃO

SILVANIA RODRIGUES CARVALHO

COORDENADORA DO CENTRO DE ATENÇÃO PSICOSSOCIAL

AURINETE COSTA GOMES

COORDENADORA DO SISVAN MUNICIPAL E ENFERMEIRA

SUPERVISORA DA ESF 1.

ADRIANA BATISTA DE MELO

COORDENADORA DO PSE E ENFERMEIRA SUPERVISORA DA

ESTRATÉGIA SAÚDE DA FAMÍLIA EQUIPE 3

DEBORA HEVILLY PACHECO SOUSA OLIVEIRA

ENFERMEIRA SUPERVISORA DA ESF 4

NAYANA SILVA ROCHA MELO

ENFERMEIRA SUPERVISORA DA ESF 5

ELIZANGELA DOS SANTOS PEREIRA DAMASCENO

COORDENADORA DA REGULAÇÃO

ESTADO DO TOCANTINS
SECRETARIA MUNICIPAL DE SAÚDE DE BURITI DO TOCANTINS

Rua Luiz Gonzaga, N° 1030 – Centro – CEP: 77995-000 – Buriti do Tocantins - TO - CNPJ 11.204.812/000175
Gestão 2021-2024 Aceso: www.buriti.to.gov.br –e-mail: buriti@saude.to.gov.br

MARIA DO SOCORRO ALVES DA SILVA

DIRETORA DA UNIDADE SÃO JOSÉ

LUCIA CRISTIANE FEITOSA DE SOUZA

RESPONSÁVEIS PELA ELABORAÇÃO DO PLANO

Cirlea Martins de Oliveira Damasceno - **Secretaria Municipal de Saúde.**

Elis Cristina Pereira Garcia - **Coordenadora da Atenção Básica**

Jailton Jones Gomes de Andrade- **Coordenador de Endemias**

Dalmo José Santos Carvalho- **Agente Comunitário de Saúde**

Sebastião Dias de Sousa Neto- **Agente Comunitário de Saúde**

Rosimeire Vieira pereira Aquino- **Assessoria em Gestão da Saúde**

COLABORAÇÃO

Equipes dos Departamentos da SECRETARIA MUNICIPAL DE SAÚDE

ESTADO DO TOCANTINS

SECRETARIA MUNICIPAL DE SAÚDE DE BURITI DO TOCANTINS

Rua Luiz Gonzaga, N° 1030 – Centro – CEP: 77995-000 – Buriti do Tocantins - TO - CNPJ 11.204.812/000175
Gestão 2021-2024 Aceso: www.buriti.to.gov.br –e-mail: buriti@saude.to.gov.br

SUMÁRIO

APRESENTAÇÃO.....	6
1. CARACTERIZAÇÃO DA SECRETARIA MUNICIPAL DE SAÚDE....	7
1.1 Identificação da secretaria	7
1.2 Informações do Fundo Municipal de Saúde.....	7
1.3 Informações sobre a Conferência de Saúde.....	7
1.4 Informações sobre o Concelho de Saúde.....	8
1.5 Informações do Último Plano de Saúde.....	9
1.6 Informações Sobre o Plano de Cargo e Carreira, Cargos e Salários - PCCS.....	9
1.7 Informações sobre a Regionalização.....	10
2. DETERMINANTES DE CONDICIONANTES DE SAÚDE	12
2.1. Dados demográficos.....	12
2.2. Dados socioeconômicos.....	17
2.3. Aspectos Educacionais.....	19
2.4. Situação do meio ambiente	20
3. ACESSO ÀS AÇÕES E SERVIÇOS DE SAÚDE	24
3.1 Setor de saúde e Serviços de Saúde	25
3.3 Profissionais do SUS	35
3.4 Território de Abrangência	36
3.5 Programas aderidos e solicitados	37
3.6 Operacionalização do Fundo Municipal de Saúde	40
3.7 Concelho Municipal de Saúde	40
3.8 Sistemas de Informação em Saúde -SIS.....	41

ESTADO DO TOCANTINS

SECRETARIA MUNICIPAL DE SAÚDE DE BURITI DO TOCANTINS

Rua Luiz Gonzaga, N° 1030 – Centro – CEP: 77995-000 – Buriti do Tocantins - TO - CNPJ 11.204.812/000175
Gestão 2021-2024 Aceso: www.buriti.to.gov.br –e-mail: buriti@saude.to.gov.br

4. CONDIÇÕES DE SAÚDE DA POPULAÇÃO	44
4.1 Indicadores de Mortalidade:	44
4.1.1 Mortalidade Infantil	44
4.1.2 Óbitos de mulher em idade fértil e óbito materno	46
4.1.3 Mortalidade por causa.....	48
4.2 Situação Epidemiológica	52
4.3 Informações de morbidade	55
5. GESTÃO EM SAÚDE.....	58
5.1 Planejamento	58
5.2 Financiamento.....	58
5.3 Educação Permanente	59
5.4 Ouvidoria.....	59
5.5 Participação e Controle Social.....	59
6. CONTROLE E AVALIAÇÃO	60
7. OBJETIVOS, DIRETRIZES E METAS 2022/2025.....	61
8. CONSIDERAÇÕES FINAIS	62

ESTADO DO TOCANTINS
SECRETARIA MUNICIPAL DE SAÚDE DE BURITI DO TOCANTINS

Rua Luiz Gonzaga, N° 1030 – Centro – CEP: 77995-000 – Buriti do Tocantins - TO - CNPJ 11.204.812/000175
Gestão 2021-2024 Aceso: www.buriti.to.gov.br –e-mail: buriti@saude.to.gov.br

APRESENTAÇÃO

O presente Plano Municipal de Saúde apresenta as intenções e resultados a serem alcançados pela Secretaria Municipal de Saúde, no período de 2022 a 2025, detalhando seus objetivos, diretrizes e metas baseadas através de análises situacionais e condicionalidades de saúde.

O plano de Saúde é um instrumento de planejamento para definição e implementação das prioridades no âmbito municipal. Reflete as necessidades de saúde da população, explicita o compromisso dos gestores em saúde e configura-se as ações frente as demandas evidenciadas com intuito de melhorar a qualidade de vida da população buritiense.

O Plano de Saúde (OS) também é o instrumento que norteia todas as medidas e iniciativas para o cumprimento dos preceitos do SUS na esfera municipal, coerentes e devidamente expressadas nas Programações Anuais de Saúde (PAS) tendo seus resultados avaliados nos Relatórios Anuais de Gestão (RAG) com a participação e controle da comunidade a partir do Conselho Municipal de Saúde.

Desta forma o presente plano inicia-se com a organização e funcionamento da gestão municipal do SUS, análise da situação de saúde, abrangendo aspectos relacionados ao perfil demográfico, socioeconômico e perfil da morbimortalidade. Com base nisso são indicados suas diretrizes, objetivos, metas, indicadores e ações. As intenções expressas no plano se manifestarão por meio da PAS e seu monitoramento e avaliação, estarão expressos no Relatório Anual de gestão.

ESTADO DO TOCANTINS
SECRETARIA MUNICIPAL DE SAÚDE DE BURITI DO TOCANTINS

Rua Luiz Gonzaga, N° 1030 – Centro – CEP: 77995-000 – Buriti do Tocantins - TO - CNPJ 11.204.812/000175
Gestão 2021-2024 Aceso: www.buriti.to.gov.br –e-mail: buriti@saude.to.gov.br

1. CARACTERIZAÇÃO DA SECRETARIA MUNICIPAL DE SAÚDE

1.1 Identificação da secretaria

Razão social da secretaria	Secretaria municipal de saúde de Buriti do Tocantins - TO
CNPJ do Fundo Municipal de Saúde	11.204.812/0001-75
Endereço da SEMUS	Rua Fundação SESP S/N
CEP:	77995-000
Telefone:	(63) 3459-1383
E-mail:	buriti@saude.to.gov.br
Site oficial:	https://www.transparencia.buritidotocantins.to.gov.br/
Nome do Secretário:	Cirlea Martins de Oliveira Damasceno
Data da Posse:	01 de julho 2021

Fonte: Buriti do Tocantins- TO 20 de dezembro 2021.

1.2 Informações do Fundo Municipal de Saúde

Instrumento Legal de Criação do Fundo Municipal de Saúde (Lei):	Lei 051/2009
CNPJ do fundo Municipal de saúde	1.204.812/0001-75
O Gestor do Fundo é o Secretário de Saúde	SIM (X)
Nome do Gestor do Fundo Municipal de Saúde (01/01/2021 a 30/06/2021)	Maria Claudia Lobo Oliveira
Nome do Gestor do Fundo Municipal de Saúde Posse em 01/07/2021 atual.	Cirleia Martins de Oliveira Damasceno
Cargo do Gestor do Fundo Municipal de Saúde:	Secretário Municipal de Saúde

Fonte: Buriti do Tocantins -TO 20 de dezembro 2021.

1.3 Informações sobre a Conferência de Saúde

ESTADO DO TOCANTINS
SECRETARIA MUNICIPAL DE SAÚDE DE BURITI DO TOCANTINS

Rua Luiz Gonzaga, N° 1030 – Centro – CEP: 77995-000 – Buriti do Tocantins - TO - CNPJ 11.204.812/000175
Gestão 2021-2024 Acesse: www.buriti.to.gov.br – e-mail: buriti@saude.to.gov.br

Data da última Conferência de Saúde (informar dia, mês e ano)	Local
2019	Buriti do Tocantins.

Fonte: Buriti do Tocantins -TO 2021.

1.4 Informações sobre o Concelho de Saúde

Instrumento Legal de Criação do Concelho Municipal de Saúde (Lei).	Lei – 0152013 de 22/11/2013
Nome do presidente	DALMO JOSÉ SANTOS CARVALHO
Data da última Eleição do Concelho	Novembro 2020
E-mail	cmsburiti@hotmail.com
Membros do Concelho Municipal de Saúde	<p>-Dalmo José Santos Carvalho Trabalhador de Saúde-SINTRAS</p> <p>-Sebastião Dias de Sousa Neto Trabalhador de Saúde-SINTRAS</p> <p>-Eloídes Lima de Oliveira Trabalhador de Saúde -ASG</p> <p>-Alberto Monteiro de Araújo Trabalhador de Saúde -ASG</p> <p>-Lucelita Feitosa da Costa Governo -Sec. Assistente Social</p> <p>-Ivonilde Gomes Portel da Cunha Governo -Sec. Assistente Social</p> <p>-Cirleia Martins de Oliveira Damasceno Governo -Sec. De Saúde</p> <p>-Elis Cristina Pereira Garcia Governo -Sec. De Saúde</p> <p>-Raimunda Conceição Batista Usuário- Associação de Moradores de bairro</p>

ESTADO DO TOCANTINS
SECRETARIA MUNICIPAL DE SAÚDE DE BURITI DO TOCANTINS

Rua Luiz Gonzaga, N° 1030 – Centro – CEP: 77995-000 – Buriti do Tocantins - TO - CNPJ 11.204.812/000175
Gestão 2021-2024 Acesse: www.buriti.to.gov.br –e-mail: buriti@saude.to.gov.br

	<p>-Evânia de Araújo da Cunha Alves Usuário- Pastoral da Criança</p> <p>-Maria Lúcia Conceição Usuário- Associação de Moradores de bairro</p> <p>-Maria Zilda da Silva Usuário- Pastoral da Criança</p> <p>-Maria Alzira de Oliveira Guimarães Usuário Associação de Mulheres de Buriti</p> <p>-Luzia Pereira da Silva Usuário Associação de Mulheres de Buriti</p> <p>-Francisco Gomes da Silva Usuário- Sindicato dos Trabalhadores Rurais</p> <p>-Luzia Rodrigues Usuário- Sindicato dos Trabalhadores Rurais</p>
--	---

Fonte: Buriti do Tocantins 20 de dezembro 2021.

1.5 Informações do Último Plano de Saúde

Período que se refere o Plano de saúde	2018-2021
Data da aprovação no conselho Municipal de Saúde	14 de dezembro 2017

Fonte: Buriti do Tocantins 20 de dezembro 2021.

1.6 Informações Sobre o Plano de Cargo e Carreira, Cargos e Salários -PCCS

O município possui o PCCS:	(SIM)
Lei n° 068, de 02 de abril de 2020	“Institui o Plano de Cargos, Carreira e Remuneração dos Profissionais de Saúde do Município de Buriti do Tocantins -TO; Revoga a Lei Municipal n° 079 de 07 de

ESTADO DO TOCANTINS
SECRETARIA MUNICIPAL DE SAÚDE DE BURITI DO TOCANTINS

Rua Luiz Gonzaga, N° 1030 – Centro – CEP: 77995-000 – Buriti do Tocantins - TO - CNPJ 11.204.812/000175
Gestão 2021-2024 Aceso: www.buriti.to.gov.br –e-mail: buriti@saude.to.gov.br

	novembro de 2012, e dá outras providencias.”
--	--

Fonte: Buriti do Tocantins 2021.

1.7 Informações sobre a Regionalização

O município pertence a algum Colegiado de Gestão Regional – CGR:	Sim
Nome do Colegiado do CGR:	CIR- Bico do Papagaio
O município participa de algum consórcio:	Não
O município está organizado em regiões inframunicipal:	Sim- 23 microáreas
Responsabilidade pela informação:	Nome
1 Gestão	-Cirleia Martins de Oliveira Damasceno
1.1 Recursos Humanos	-Naiane Alves Silva
1.2 Ouvidoria do SUS	
2. Sistema de Informação em saúde	- Cassiano Pereira da Silva - Jailton Jones Gomes de Andrade
3. Assistência farmacêutica	-Maria Silvanete Mendes Barros
4 Fundo municipal de Saúde	-Cirleia Martins de Oliveira Damasceno
5 Análise de situação de saúde	-Jailton Jones Gomes de Andrade
5.1 Vigilância Epidemiológica	
5.2 Coordenação de Endemias e Zoonoses.	-Francisco Orlando Melo da Silva
5.3 Coordenação de Imunização	-Maria Francisca M. R. Pacheco
5.4 Coordenação da atenção	-Elis Cristina Pereira Garcia
5.5 Rede média complexidade (CAPS).	Aurinete Costa Gomes Martins
5.6 Regulação	-Maria do Socorro Alves da Silva
5.7 Multiprofissional	

ESTADO DO TOCANTINS
SECRETARIA MUNICIPAL DE SAÚDE DE BURITI DO TOCANTINS

Rua Luiz Gonzaga, N° 1030 – Centro – CEP: 77995-000 – Buriti do Tocantins - TO - CNPJ 11.204.812/000175
Gestão 2021-2024 Acesse: www.buriti.to.gov.br –e-mail: buriti@saude.to.gov.br

5.8 Centro COVID-19	-Camilla Mendes Costa
6 Sistema de Fiscalização Municipal/ VISA.	-Taynara Mendonça de Sousa
7 Assessoria em saúde	Rosimeire Vieira Pereira Aquino

Fonte: Secretaria Municipal de Saúde de Buriti do Tocantins 20 de dezembro 2021.

ESTADO DO TOCANTINS

SECRETARIA MUNICIPAL DE SAÚDE DE BURITI DO TOCANTINS

Rua Luiz Gonzaga, N° 1030 – Centro – CEP: 77995-000 – Buriti do Tocantins - TO - CNPJ 11.204.812/000175
Gestão 2021-2024 Aceso: www.buriti.to.gov.br –e-mail: buriti@saude.to.gov.br

2. DETERMINANTES DE CONDICIONANTES DE SAÚDE

2.1. Dados demográficos

O município de Buriti do Tocantins está situado no extremo norte do Estado (Bico do Papagaio), à margem esquerda do rio Tocantins. Foi desmembrado do município de São Sebastião do Tocantins, ao qual estão ligados os laços históricos de sua origem. A primeira eleição para prefeito do Município ocorreu em 16 de abril de 1989, sendo eleito Cóbias Ferreira Amorim. O Município denominava-se Buriti do Norte, mas com a criação do Estado e por força do Decreto Legislativo nº 01, Artigo 4º, publicado no D.O./TO, do dia 01 de janeiro de 1989, passou à denominação de Buriti do Tocantins.

Buriti foi fundado 1964, a instalação municipal foi 03 de janeiro de 1988, fundadores; José Ary de Brito Chaves, Joaquim Pereira da Silva e Jessé Gonzaga De Souza, gentílico; buritiense, com distância estimada da capital do Tocantins 643 km, tendo como município mãe a cidade de São Sebastião.

Tem como limites intermunicipais ao norte; o estado do Maranhão, sul; Augustinópolis e Araguatins, Leste; Carrasco Bonito, Oeste; São Sebastião do Tocantins. O nome Buriti é dado devido a um buritizeiro nativo, localizado na beira da estrada no meio dos babaçuais por onde se passava. Essas árvores eram tomadas como ponto de referência pelos viajantes, mas, depois verificou-se que havia uma infinidade de outras palmeiras buritis na região, como ocorre até os dias atuais.

Sua área territorial total Altitudes e coordenadas geográficas, tem como área 251,919 (KM²), 205 Altitude média de Sede Municipal, Bioma Cerrado e Amazonia, coordenadas geográficas da sede municipal Latitude S 05°18'56", Longitude O 48°13'45".

O município está situado na microrregião Bico do Papagaio, sua população estimada em 2010 era de **9.767** habitantes sendo estimada para 2021 **11.644** pessoas.

. Possui uma área de 272,19 km, com municípios limítrofes; São Sebastião do Tocantins; Carrasco Bonito, Araguatins, Esperantina e Augustinópolis.

ESTADO DO TOCANTINS

SECRETARIA MUNICIPAL DE SAÚDE DE BURITI DO TOCANTINS

Rua Luiz Gonzaga, N° 1030 – Centro – CEP: 77995-000 – Buriti do Tocantins - TO - CNPJ 11.204.812/000175
Gestão 2021-2024 Aceso: www.buriti.to.gov.br –e-mail: buriti@saude.to.gov.br

O acesso ao Município de Buriti do Tocantins dá-se pela rodovia TO-201 com acesso a TO-010. Possui os seguintes povoados; Vila União, PA Canaã, PA Sossego, PA Boa Sorte, Centro dos Ferreira, Davinópolis.

MAPA

Figura 1- Localização e Mapa do Município de Buriti do Tocantins.



Fonte. Wikipedia, 2021.

Tabela 08: População Residente, Taxa Anual de Crescimento, Densidade Demográfica e Taxa de Urbanização.

Informações	
População – (2010)	9.768
Taxa de Urbanização %	76,31
Densidade Demográfica (hab./Km ²)	38,77
Taxa anual de crescimento 2000/2010 (%)	2,22
Estimativa População – 2021	11.644 pessoas

Fonte: IBGE, 2021.

Tabela 09: População Residente, por Situação do Domicílio e Sexo 2010.

Informações		
População por Situação de Domicílio e Sexo	2010	%
População Total	9.768	-
População Urbana	7.454	76,31
Homens	3.725	49,97
Mulheres	3.725	50,03
População Rural	2.314	23,69

ESTADO DO TOCANTINS
SECRETARIA MUNICIPAL DE SAÚDE DE BURITI DO TOCANTINS

Rua Luiz Gonzaga, N° 1030 – Centro – CEP: 77995-000 – Buriti do Tocantins - TO - CNPJ 11.204.812/000175
Gestão 2021-2024 Aceso: www.buriti.to.gov.br –e-mail: buriti@saude.to.gov.br

Homens	1.214	52,46
Mulheres	1.100	47,54

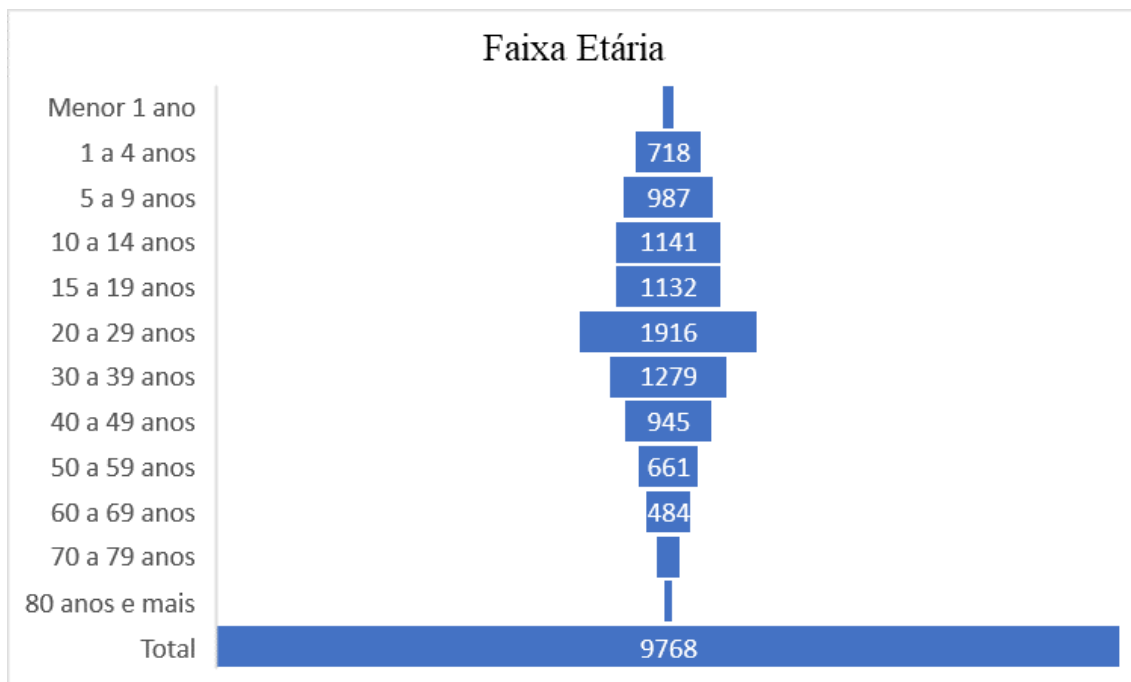
Fonte: IBGE 2010.

Tabela 10: População residente por sexo segundo o município.

Município	Masculino	Feminino	Total
Buriti do Tocantins	5086	4.973	10.059

Fonte: Estimativas preliminares elaboradas pelo Ministério da Saúde/SVS/CGIAE (DataSUS/Tabnet) Data da consulta: 20/12/2021.

Gráfico 1: População de Buriti do Tocantins por faixa etária 2010.



Fonte: Estimativas preliminares elaboradas pelo Ministério da Saúde/SVS/CGIAE (DataSUS/Tabnet)

De acordo com PORTARIA N° 2.979, de 12 de novembro de 2019, institui o Programa Previne Brasil, que estabelece novo modelo de financiamento de custeio da Atenção Primária à Saúde no âmbito do Sistema Único de Saúde, por meio da alteração da Portaria de Consolidação n° 6/GM/MS, de 28 de setembro de 2017.

ESTADO DO TOCANTINS
SECRETARIA MUNICIPAL DE SAÚDE DE BURITI DO TOCANTINS

Rua Luiz Gonzaga, N° 1030 – Centro – CEP: 77995-000 – Buriti do Tocantins - TO - CNPJ 11.204.812/000175
Gestão 2021-2024 Acesse: www.buriti.to.gov.br –e-mail: buriti@saude.to.gov.br

A captação ponderada é um modelo de remuneração calculado com base no número de pessoas cadastradas sobre responsabilidade das equipes de Atenção Primária. Esse componente considera fatores de ajustes com a vulnerabilidade socioeconômica e o perfil da idade assim como classificação urbana- rural do município de acordo com IBGE

Com análise das tabelas segundo dados do IBGE a estimativa da população buritiense era de 11.644 no ano de 2021, conforme taxa anual de crescimento de 2,2% em 2010. Tendo em vista os dados atuais coletados do sistema e-SUS como total de cadastros no município torna-se imprescindível a intensificação de ações que visem aumentar o número de cadastros pelos Agentes Comunitários de Saúde na atualização e cadastramento de pessoas na área de abrangência.

Podemos observar que a maioria da população reside na zona urbana com (76,31%), e (23,69%) na zona rural, assim como a predominância da população masculina. As equipes de Saúde estão distribuídas com intuito de realizar uma cobertura territorial de 100%, sendo ela urbana e rural, com mesmo nível de atenção nas localidades.

Outro aspecto relevante é a análise populacional por cor e raça que em nosso município conforme tabela abaixo, a predominância na cor é parda, em seguida, branca e preta. Tal análise tem por objetivo do quesito de diagnosticar as diferenças de saúde entre os grupos de cor. Assim atacar determinantes sociais impactantes na saúde de pessoas negras.

Tabela 11: População Residente por Cor ou Raça.

População Residente -2010	Cor ou Raça
Total	9.768
Branca	2.013
Preta	1.175
Amarela	229
Parda	6.325
Indígena	26
Sem declaração	-

Fonte: IBGE, 2010.

ESTADO DO TOCANTINS
SECRETARIA MUNICIPAL DE SAÚDE DE BURITI DO TOCANTINS

Rua Luiz Gonzaga, N° 1030 – Centro – CEP: 77995-000 – Buriti do Tocantins - TO - CNPJ 11.204.812/000175
Gestão 2021-2024 Acesse: www.buriti.to.gov.br –e-mail: buriti@saude.to.gov.br

Tabela 12: Índice de Desenvolvimento Humano Municipal 2010.

Índices	2010
IDH-M	0,627
IDH-M Longevidade	0,713
IDH-M Educação	0,601
IDH-M Renda	0,575

Fonte: PNUD – Programa das Nações Unidas para o Desenvolvimento/ Atlas do Desenvolvimento Humano no Brasil 2013.

O IDH – Índice de Desenvolvimento Humano como podemos observar na tabela acima, é um indicador importante de desenvolvimento além de ser um parâmetro para avaliar riquezas. Trazendo para realidade municipal o objetivo é melhorar os parâmetros anualmente e consequentemente melhorando a qualidade de vida da população.

A renda nacional bruta que é quanto em média um brasileiro ganha, o grau de escolaridade e expectativa de vida municipal são fatores predominantes para realização de intervenções. Comparado com o IDH do Brasil que é de 0,778 considerado alto, ficando na 79ª posição no mundo, obtendo melhoras de 2010 a 2017, porém desde 2017 vem caindo consequências da instabilidade políticas e econômicas no Brasil.

Tabela 13: População por região de Saúde (CIR) Bico do Papagaio.

CIDADES	POPULAÇÃO
170030 Aguiarnópolis	5467
170100 Ananás	9768
170105 Angico	3219
170220 Araguatins	32133
170255 Augustinópolis	16401
170290 Axixá do Tocantins	9343
170380 Buriti do Tocantins	10059
170382 Cachoeirinha	2167
170389 Carrasco Bonito	3759
170740 Esperantina	9756
171070 Itaguatins	5976
171245 Luzinópolis	2713
171280 Maurilândia do Tocantins	3200
171430 Nazaré	4271
171380 Palmeiras do Tocantins	5909
171830 Praia Norte	7792
171855 Riachinho	4270

ESTADO DO TOCANTINS

SECRETARIA MUNICIPAL DE SAÚDE DE BURITI DO TOCANTINS

Rua Luiz Gonzaga, N° 1030 – Centro – CEP: 77995-000 – Buriti do Tocantins - TO - CNPJ 11.204.812/000175
Gestão 2021-2024 Acesse: www.buriti.to.gov.br –e-mail: buriti@saude.to.gov.br

171880 Sampaio	4025
172000 Santa Terezinha do Tocantins	2477
172010 São Bento do Tocantins	4740
172020 São Miguel do Tocantins	10783
172030 São Sebastião do Tocantins	4376
172080 Sítio Novo do Tocantins	9097
172120 Tocantinópolis	22596
Total	194297

Fonte: DATASUS, 20 dezembro 2021.

O Bico do Papagaio é uma região do Estado do Tocantins que se configura como uma zona de confluência com os estados do Maranhão e do Pará, formando um canal de acesso, via Belém-Brasília, para pessoas, mercadorias e informações do Centro-Sul ao Norte do país. Segundo a Secretaria de Desenvolvimento do Estado do Tocantins (SEPLAN-TO), o Bico do Papagaio é uma Microrregião político-administrativa composta por 25 municípios.

Podemos observar os municípios que compõem a região do Bico do Papagaio com maior população está a cidade de Araguatins com 32.133 habitantes e com menor população está Santa Terezinha do Tocantins com 2.477 habitantes.

2.2. Dados socioeconômicos

A cidade de Buriti do Tocantins é uma pequena cidade que se destaca por apresentar novas oportunidades de negócios e alta regularidade das vendas a cada ano. Até agosto de 2021 houve registro de 8 novas empresas em Buriti do Tocantins, sendo que a maioria delas atua com estabelecimento fixo. No ano de 2020 inteiro, foram registradas 11 empresas.

A taxa de emprego na cidade tem melhorado nos últimos 5 anos porém nos últimos dois anos o desemprego vem aumentando devido o estado de calamidade pública a pandemia, atingindo de maneira significativa a economia do país. A principal fonte geradora de emprego é a administração pública e empresas de pequeno porte, sendo a sua maioria de forma autônoma, com renda média de um salário-mínimo.

Quando analisamos os aspectos socioeconômicos do município é importante levar em consideração dentre outros fatores a capacidade de geração de renda através de

ESTADO DO TOCANTINS
SECRETARIA MUNICIPAL DE SAÚDE DE BURITI DO TOCANTINS

Rua Luiz Gonzaga, N° 1030 – Centro – CEP: 77995-000 – Buriti do Tocantins - TO - CNPJ 11.204.812/000175
Gestão 2021-2024 Acesse: www.buriti.to.gov.br –e-mail: buriti@saude.to.gov.br

atividades nas áreas agrícolas e pecuárias porém segundos dados do IBGE observado em 2015 tinha 96,7% do seu orçamento provenientes de fontes externas.

Em 2019, o salário médio mensal era de 1.4 salários-mínimos. A proporção de pessoas ocupadas em relação à população total era de 5.9%. Na comparação com os outros municípios do estado, ocupava as posições 116 dos 139 municípios e 127 de 139, respectivamente.

Relacionado a economia em 2018, tinha o PIB per capita de 8.731,58, comparado a outros municípios no país 5570°, no estado 139°. Renda média por domicílio; per capita segundo Município IBGE 2010 era de 278,94, com taxa de desemprego percentual da população de 16 anos e mais, economicamente ativa, desocupada era de 13,52%.

Nas tabelas abaixo estão descritas as porcentagens de famílias com rendimento mensal familiar segundo último censo do IBGE 2010, e comparativos com os cadastros do Sistema de Informação e-SUS relacionado a renda familiar quantitativamente.

Tabela 13: Famílias com Rendimento Mensal Familiar até ¼ do Salário-Mínimo (Pobreza Extrema), até Meio Salário-Mínimo (Pobreza Absoluta) e até 1 Salário-Mínimo (Pobreza) – 2010.

Situação das Famílias	2010
Total de Famílias	2.282
Em condição de pobreza extrema	31,6%
Em condição de pobreza absoluta	64,5%
Em condição de pobreza	90,71%

Fonte: IBGE – Instituto Brasileiro de Geografia e Estatística/Censo Demográfico 2000 e 2010.

Tabela 14: Renda familiar de acordo com Sistema e-SUS cadastradas 2021.

Situação das Famílias	2021
Total de Famílias	2.795
¼ de salário-mínimo	193
Meio salário-mínimo	426
Um salário-mínimo	1402
Dois salários-mínimos	552
Três salários-mínimos	64

ESTADO DO TOCANTINS
SECRETARIA MUNICIPAL DE SAÚDE DE BURITI DO TOCANTINS

Rua Luiz Gonzaga, N° 1030 – Centro – CEP: 77995-000 – Buriti do Tocantins - TO - CNPJ 11.204.812/000175
Gestão 2021-2024 Acesse: www.buriti.to.gov.br –e-mail: buriti@saude.to.gov.br

Quatro salários-mínimos	20
Acima de quatro salários-mínimos	12
Não informados	126

Os serviços sociais desenvolvem vários programas do governo Federal/ Estadual e Municipal que ajudam na renda da população. O governo federal utiliza os dados do Cadastro Único para conceder benefícios e serviços de programas sociais, como: Tarifa Social de Energia Elétrica, Benefício de Prestação Continuada (BPC), Programa Bolsa Família, entre outros. Os dados do Cadastro Único também podem ser utilizados para o mapeamento das vulnerabilidades locais, o planejamento das ações e a seleção de beneficiários dos programas sociais geridos pelo município.

Segundo o Sistema de Informação a população inscrita no CAD-Único para recebimento do benefício do programa Bolsa Família até setembro 2021 **1.927 famílias** inseridas no Cadastro Único; **1.201 famílias** com o cadastro atualizado nos últimos dois anos; **1.462 famílias** com renda até ½ salário-mínimo; e **1.002 famílias** com renda até ½ salário-mínimo com o cadastro atualizado.

2.3. Aspectos Educacionais

O município de Buriti do Tocantins possui um total de 18 escolas, sendo elas municipais e estaduais, pré-escola;

Escolas	Localidade	Etapas
Escola Amiguinhos de Jesus	Municipal Rural	Pré-escola
Boa Sorte	Municipal Zona Rural	
PA Canaã	Municipal Zona Rural	
Pedro Amorim Vieira	Municipal Zona rural	
Tia Ara	Municipal Urbano	
Boa Sorte	Municipal Zona rural	Anos Iniciais
Buriti B (EF e EJA)	Municipal Urbano	
Darcinópolis	Estadual Rural	

ESTADO DO TOCANTINS

SECRETARIA MUNICIPAL DE SAÚDE DE BURITI DO TOCANTINS

Rua Luiz Gonzaga, N° 1030 – Centro – CEP: 77995-000 – Buriti do Tocantins - TO - CNPJ 11.204.812/000175
Gestão 2021-2024 Aceso: www.buriti.to.gov.br –e-mail: buriti@saude.to.gov.br

Henrique Alves Garcia	Municipal Urbano	
Presidente Tancredo de Almeida Neves	Estadual Urbano	
Escola Vicente Carlos de Sousa	Estadual urbano	Ensino fundamental
Colégio estadual Buriti	Estadual urbano	Ensino médio

Fonte: Buriti do Tocantins, dezembro 2021.

Segundo dados do IBG o município possui taxa de escolaridade de 6 a 14 anos de idade 95,8% em 2010, IDEB anos iniciais do ensino fundamental 2019 era de 4,8 e IDEB anos finais do ensino fundamental 2019 é de 4,4. O quantitativo de alunos matriculados referente ao ano de 2020 é de; ensino fundamental 1.576, matriculados no ensino médio 355, total de docentes do ensino fundamental 80 e ensino médio 33. Total de 11 estabelecimento escolar.

As escolas do município contam com o Programa Saúde na Escola (PSE), uma parceria entre as Secretarias de Educação e Saúde, com o objetivo de articular as ações a fim de ampliar o alcance e o impacto das ações voltadas aos estudantes e as famílias, otimizando a utilização dos espaços, equipamentos e recursos disponíveis. As equipes de Saúde da Família realizam visitas periódicas e permanentes as escolas participantes para avaliar a saúde dos alunos, e proporcionar o atendimento ao longo do ano letivo, de acordo com as necessidades locais identificadas. Em 2020 e 2021 foi prejudicado em função da pandemia da COVID-19.

2.4. Situação do meio ambiente

O município de Buriti do Tocantins de acordo com dados do IBG, apresenta 20,8% de domicílios com esgotamento sanitário, 92,3% de domicílios urbanos em vias públicas com arborização e 0,4% de domicílios urbanos em vias públicas com urbanização adequada (presença de bueiros, calçada, pavimentação e meio-fio). Quando comparado com outros municípios do estado, fica na posição 50 e 139, 30 de 139 e 38 de 139, respectivamente. Já quando comparado a outras cidades do Brasil, sua posição é 3592 de 5570, 1257 de 5570 e 4630 de 5570, respectivamente.

ESTADO DO TOCANTINS
SECRETARIA MUNICIPAL DE SAÚDE DE BURITI DO TOCANTINS

Rua Luiz Gonzaga, Nº 1030 – Centro – CEP: 77995-000 – Buriti do Tocantins - TO - CNPJ 11.204.812/000175
Gestão 2021-2024 Aceso: www.buriti.to.gov.br –e-mail: buriti@saude.to.gov.br

O sistema de captação, tratamento e distribuição de água é de responsabilidade da empresa BRK, A principal atividade dessa empresa é Captação, Tratamento e Distribuição de Água, havendo por parte do município uma coleta mensal de amostra de água para ser avaliada pelo LACEN/Araguaína para o consumo humano.

O lixo é coletado de forma escalonada em todos os bairros do município, o resíduo é desprezado em um local afastado há 3 km de distância da cidade em céu aberto pôs não possuímos aterro sanitário. A vigilância sanitária municipal trabalha no acompanhamento da limpeza e esterilização e descarte de lixo químicos e biológicos nas Unidades de Saúde, drogarias. Tais serviços é realizado em toda a rede de serviço de saúde municipal cujo sistema é operado através de empresas terceirizadas.

Quadro 05: Situação geral saneamento e moradia do município 2021 com quantitativo e porcentagens.

ESTADO DO TOCANTINS
SECRETARIA MUNICIPAL DE SAÚDE DE BURITI DO TOCANTINS

Rua Luiz Gonzaga, N° 1030 – Centro – CEP: 77995-000 – Buriti do Tocantins - TO - CNPJ 11.204.812/000175
Gestão 2021-2024 Acesse: www.buriti.to.gov.br –e-mail: buriti@saude.to.gov.br

TOTAL DE IMÓVEIS	3826	
Comércios	70	
Terreno Baldio	194	
Ponto Estratégico (cemitério, borracharia, ferro-velho, depósito de sucata ou materiais de construção, garagem de ônibus ou veículo de grande porte)	15	
Destino do Lixo	N°	%
Coletado	2895	76
Queimado	321	8
Céu aberto	108	3
Outros	18	0
Não informado	484	13
Abastecimento de Água	N°	%
Rede encanada até o domicílio	3036	79
Poço, nascente/ no domicílio	285	7
Cisterna	4	0
Outros	24	1
Não informados	477	12
Formas de Escoamento do banheiro ou sanitário	N	%
Rede coletora de esgoto ou pluvial	32	1
Fossa séptica	2776	73
Fossa rudimentar	250	7
Céu aberto	279	7
Outra forma	27	1
Não informado	462	12
Água para consumo	N	%
Filtrada	867	23
Fervida	3	0
Clorada	1058	28
Sem tratamento	1437	38
Não informado	461	12

Fonte: Sistema e-SUS, acesso em 20 de dezembro 2021.

As condições de moradia e saneamento básico é um fator determinante na condição de vida da população, de acordo com dados coletados dos sistemas de informação, falta ainda muitos dados relacionada aos domicílios cadastrados no município, reforçando a

ESTADO DO TOCANTINS
SECRETARIA MUNICIPAL DE SAÚDE DE BURITI DO TOCANTINS

Rua Luiz Gonzaga, N° 1030 – Centro – CEP: 77995-000 – Buriti do Tocantins - TO - CNPJ 11.204.812/000175
Gestão 2021-2024 Acesse: www.buriti.to.gov.br –e-mail: buriti@saude.to.gov.br

importância da qualidade da informação que deverá ser revisada e analisada. De outra forma tais informações serviram como base para tomada de decisão com ações estratégicas a fim de melhorar os condicionantes de saúde da população.

Visto que avaliar as condições de saneamento básico e a falta de saneamento pode acarretar riscos à saúde. As doenças com maiores incidências devido a exposição a esses ambientes são: Leptospirose, Disenteria Bacteriana, Esquistossomose, Febre Tifoide, Cólera, Parasitoides, além do agravamento das epidemias tais como a Dengue.

ESTADO DO TOCANTINS
SECRETARIA MUNICIPAL DE SAÚDE DE BURITI DO TOCANTINS

Rua Luiz Gonzaga, N° 1030 – Centro – CEP: 77995-000 – Buriti do Tocantins - TO - CNPJ 11.204.812/000175
Gestão 2021-2024 Aceso: www.buriti.to.gov.br –e-mail: buriti@saude.to.gov.br

3. ACESSO ÀS AÇÕES E SERVIÇOS DE SAÚDE

De acordo com PORTARIA N° 399, DE 22 DE FEVEREIRO DE 2006, O Pacto pela Vida é o compromisso entre os gestores do SUS em torno de prioridades que apresentam impacto sobre a situação de saúde da população brasileira.

A definição de prioridades deve ser estabelecida através de metas nacionais, estaduais, regionais ou municipais. Prioridades estaduais ou regionais podem ser agregadas às prioridades nacionais, conforme pactuação local.

Os estados/região/município devem pactuar as ações necessárias para o alcance das metas e dos objetivos propostos. São seis as prioridades pactuadas; Saúde do idoso; Controle do câncer de colo de útero e de mama; Redução da mortalidade infantil e materna; Fortalecimento da capacidade de respostas às doenças emergentes e endemias, com ênfase na dengue, hanseníase, tuberculose, malária e influenza; Promoção da Saúde; Fortalecimento da Atenção Básica.

Por isso o direito à saúde, nos termos do art. 196 da CF pressupõe a adoção de políticas sociais e econômicas que visem: a) à redução do risco de doenças e outros agravos; e b) ao acesso universal e igualitário às ações e serviços de saúde para a sua promoção, proteção e recuperação.

São objetivos do SUS: a) a identificação e divulgação dos fatores condicionantes e determinantes da saúde; b) a formulação de políticas de saúde destinadas a promover, nos campos econômico e social, a redução de riscos de doenças e outros agravos; e c) execução de ações de promoção, proteção e recuperação da saúde, integrando as ações

ESTADO DO TOCANTINS

SECRETARIA MUNICIPAL DE SAÚDE DE BURITI DO TOCANTINS

Rua Luiz Gonzaga, N° 1030 – Centro – CEP: 77995-000 – Buriti do Tocantins - TO - CNPJ 11.204.812/000175
Gestão 2021-2024 Aceso: www.buriti.to.gov.br –e-mail: buriti@saude.to.gov.br

assistenciais com as preventivas, de modo a garantir às pessoas a assistência integral à sua saúde.

Conforme contextualizado colocamos no presente plano todas as ações que possam garantir acesso e qualidade de assistência conforme as necessidades de cada usuário baseado em diretrizes objetivos e metas.

3.1 Setor de saúde e Serviços de Saúde

O SUS é o Sistema Único de Saúde e a União, todos os estados e municípios têm responsabilidade em fazer chegar à população seus princípios. Porém é muito importante lembrarmos que, sempre que falamos de entes públicos, há responsabilidades que são do governo federal, outras que são do Estado e as que são determinadas por lei como sendo do município.

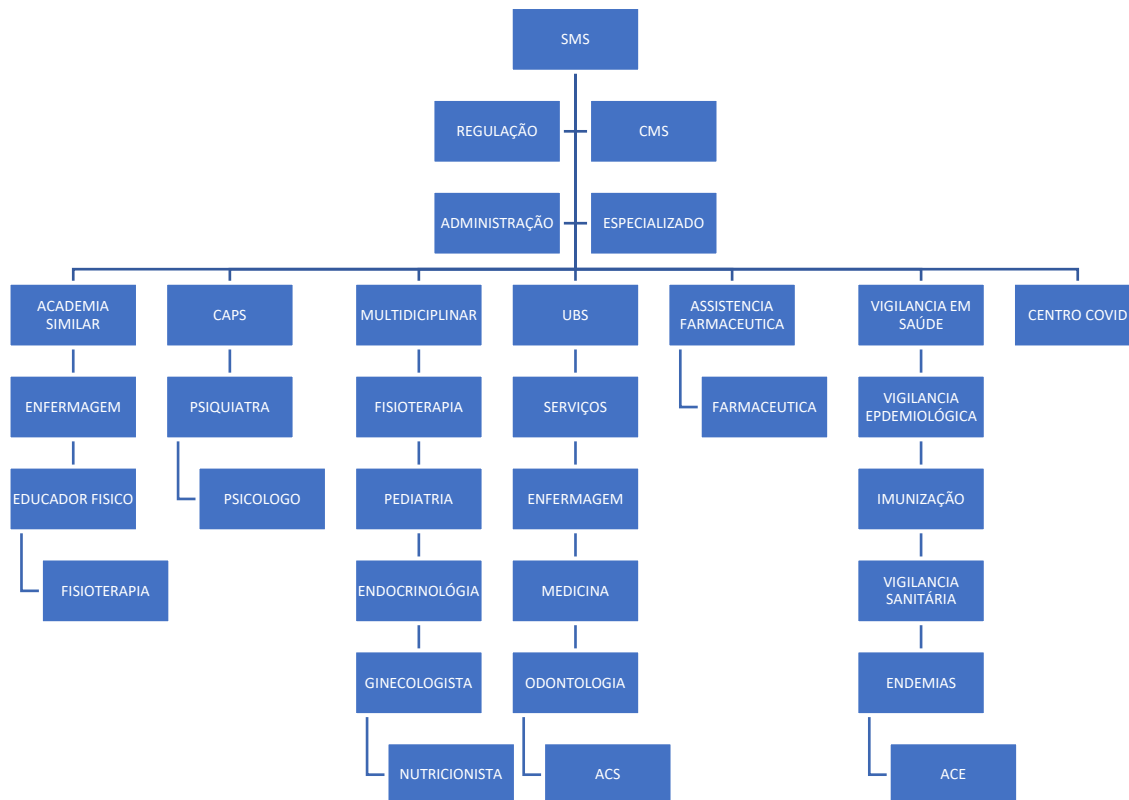
Gerenciado toda a estrutura da saúde está a Secretaria Municipal de Saúde tendo como atribuição; O planejamento, coordenação, supervisão, execução das políticas de saúde. Não podemos esquecer que é parte das responsabilidades da Secretaria fortalecer o controle social no SUS e, por conta disso, antes de serem divulgados, os instrumentos de gestão do SUS devem ser apreciados pelo Conselho Municipal de Saúde.

Realizamos também ações de cooperações técnicas com outros municípios, para que todos juntos possamos construir modelos assistenciais e de gestão cada vez mais próximos do interesse da população. Temos parcerias também na Comissão Intergestora Regional –CIR, que auxilia no fortalecimento e participação dos municípios frente as demandas municipais.

Imagem 2: Modelo de Organograma do município.

ESTADO DO TOCANTINS
SECRETARIA MUNICIPAL DE SAÚDE DE BURITI DO TOCANTINS

Rua Luiz Gonzaga, N° 1030 – Centro – CEP: 77995-000 – Buriti do Tocantins - TO - CNPJ 11.204.812/000175
Gestão 2021-2024 Aceso: www.buriti.to.gov.br –e-mail: buriti@saude.to.gov.br



Legenda: SMS: Secretária Municipal de Saúde, CAPS: Centro de Atenção Psicossocial, UBS: Unidade Básica de Saúde, ACS: Agente Comunitário de Saúde, ACE: Agente Comunitário de Endemias.

3.2 Rede física da saúde

Tipo de Estabelecimento	Quantidade		Total	Tipo de Gestão		
	2020	2021		Municipal	Estadual	Dupla
Central de Gestão – SEMUS	01	01	01	01	-	-
Unidades de Saúde da Família com Saúde Bucal – ESFSB	01	03	03	03	-	-
Equipes de Estratégia Saúde da Família	04	06	06	06		
Estabelecimentos de saúde	11	11	11	11		
Centro de Atenção Psicossocial	01	01	01	01		
Unidade de Saúde 24 horas	01	01	01	01	-	-
Posto de Saúde Municipal	01	01	01	1		

ESTADO DO TOCANTINS
SECRETARIA MUNICIPAL DE SAÚDE DE BURITI DO TOCANTINS

Rua Luiz Gonzaga, N° 1030 – Centro – CEP: 77995-000 – Buriti do Tocantins - TO - CNPJ 11.204.812/000175
Gestão 2021-2024 Aceso: www.buriti.to.gov.br –e-mail: buriti@saude.to.gov.br

Laboratório de Análises clínicas municipais	01	01	01	01		
Laboratório de Entomologia	01	01	01	01		
Unidade de Vigilância em Saúde: Vigilância Sanitária /Vig. Epidemiológica.	01	01	01	01	-	-
Academia Similar de Saúde	01	01	01	01		
Centro de Atendimento a Covid-19	0	01	01	01		

Fonte: Buriti do Tocantins, 2021.

O sistema de Saúde do município hoje se encontra distribuído como mostra o organograma, todos os serviços foram implantados de acordo com as normativas do ministério da saúde e necessidade municipal, tendo como objetivo principal a promoção e prevenção.

O Secretário Municipal de Saúde, em conjunto com os demais setores que compõem a **Secretaria**, é o responsável pela definição e avaliação da Política **Municipal de Saúde**, em consonância com o Plano de Governo, Plano **Municipal de Saúde** e diretrizes do Sistema Único de **Saúde** – SUS.

Juntamente com SMUS está o Conselho Municipal de Saúde que é um órgão fiscalizador, orientador e participativo em todas as decisões referente à saúde e meio ambiente do município. Participar da demonstração das metas para a área da **saúde**; reunir-se ao menos uma vez por mês; acompanhar as verbas que **são** encaminhadas pelo SUS e **os** repasses de programas federais.

A SEMUS é responsável por gerenciar diretamente toda a rede de assistência à saúde municipal partindo da informatização, regulação (SISREG), CAPS- Centro de Atenção Psicossocial, a Coordenação da atenção Básica, Farmácia Básica, Vigilância em Saúde, Vigilância Sanitária, Endemias, Equipe multidisciplinar e equipes da estratégia saúde da família.

Em relação ao plano anterior o município avançou na implantação de duas novas equipes, conforme quadro da estrutura física, estruturadas em prédios próprios, construídos com recursos federais, assim como ampliação e construção de duas unidades

ESTADO DO TOCANTINS

SECRETARIA MUNICIPAL DE SAÚDE DE BURITI DO TOCANTINS

Rua Luiz Gonzaga, N° 1030 – Centro – CEP: 77995-000 – Buriti do Tocantins - TO - CNPJ 11.204.812/000175
Gestão 2021-2024 Acesse: www.buriti.to.gov.br –e-mail: buriti@saude.to.gov.br

básicas de saúde. Elas estão equipadas com equipamentos adquiridos através de recurso próprio ou de emendas parlamentares.

Contamos com três equipes de Saúde Bucal, como o Programa de Agente Comunitário de Saúde – PACS e Estratégia Saúde da Família, que apresenta 100% de cobertura populacional.

A farmácia Básica está localizada da extensão da Unidade Básica de Saúde Doutor Menezes, para atender toda população através do sistema HURUS, disponibilizando os medicamentos e a dispensação de forma organizada dentro do município. A **Farmácia Básica** racionaliza a distribuição de medicamentos essenciais e permite o tratamento eficaz e a menor custo das doenças mais comuns que afetam a população.

A **Vigilância Epidemiológica** é definida pela Lei n° 8.080/90 como “um conjunto de ações que proporciona o conhecimento, a detecção ou prevenção de qualquer mudança nos fatores determinantes e condicionantes de saúde individual ou coletiva, com a finalidade de recomendar e adotar as medidas de prevenção e controle das doenças. A vigilância epidemiológica, endemias e sanitária está sobe coordenação própria.

O setor de endemias tem desenvolvido um trabalho qualificado buscando o alcance das metas, realizando um trabalho fundamental no combate e controle de doenças transmitidas por vetores. O trabalho e realizado pelos Agentes de Combate a Endemias, através de visitas domiciliares, orientações, identificação de vetores, em parceria com a ESF.

A vigilância sanitária trabalha em parceria com a Atenção Básica e vigilância epidemiológica, o setor é responsável pela fiscalização municipal dos estabelecimentos e atualmente realiza a coleta de água para análise da qualidade, em sete pontos estratégicos dentro do município e as amostras são encaminhadas ao LACEN – Laboratório Central de Saúde Pública de Araguaína -TO.

O setor de imunização conta com uma coordenação responsável por toda rotina e organização das campanhas assim como solicitação dos imunobiológicos, cumprimento das metas relacionados a imunização, notificação de eventos adversos pós vacinação, atualmente está em curso a Campanha Nacional de Imunização Contra Covid-19. Com

ESTADO DO TOCANTINS

SECRETARIA MUNICIPAL DE SAÚDE DE BURITI DO TOCANTINS

Rua Luiz Gonzaga, N° 1030 – Centro – CEP: 77995-000 – Buriti do Tocantins - TO - CNPJ 11.204.812/000175
Gestão 2021-2024 Aceso: www.buriti.to.gov.br –e-mail: buriti@saude.to.gov.br

um trabalho seguindo o Plano de Operacionalização de Imunização de forma escalonada mediante normativas do ministério da saúde.

Mediante o momento de pandemia vivenciado desde o ano de 2020 causada pelo novo coronavírus (COVID-19) que é uma doença infecciosa causada pelo vírus SARS-CoV-2. A maioria das pessoas que adoece em decorrência da COVID-19 apresenta sintomas leves a moderados e se recupera sem tratamento especial. No entanto, algumas desenvolvem um quadro grave e precisam de atendimento médico especializado.

Desta forma de acordo com a portaria N° 1.445, DE 29 DE MAIO DE 2020 que institui os Centros de Atendimento para Enfrentamento à Covid-19, em caráter excepcional e temporário, considerando o cenário emergencial de saúde pública de importância internacional decorrente do coronavírus (Covid-19). O município possui uma equipe responsável pelo atendimento e notificação dos casos de pessoas com sintomas Gripais, tratamento e encaminhamento oportuno de casos graves dando suporte as equipes da Estratégia Saúde da Família.

Os serviços de Atenção à Saúde Mental são atendidos no próprio município no Centro de Atendimento Psicossocial-CAPS I com uma coordenação responsável por atingir as metas de matriciamento juntamente com as equipes das ESF's que são encaminhados os casos de maior complexidade a rede regional/estadual.

O município conta com os serviços de saúde Bucal com três ESB responsáveis por realizar ações de prevenção em saúde bucal, para as famílias, grupos e indivíduos, mediante planejamento local e protocolos de atenção à saúde, proceder com a desinfecção e esterilização de materiais e instrumentos utilizados, visitas domiciliares, ações de orientação nas escolas e identificação de problemas bucais. O município conta com laboratório regional de prótese dentária (LRPD), onde o setor é responsável pela identificação de pacientes que necessitam de prótese e produção aos usuários conforme a necessidade.

Rede de serviços de forma detalhada composição e espaço físico da secretaria Municipal de Saúde de Buriti do Tocantins é composta pelas seguintes coordenações:

ESTADO DO TOCANTINS

SECRETARIA MUNICIPAL DE SAÚDE DE BURITI DO TOCANTINS

Rua Luiz Gonzaga, N° 1030 – Centro – CEP: 77995-000 – Buriti do Tocantins - TO - CNPJ 11.204.812/000175
Gestão 2021-2024 Acesse: www.buriti.to.gov.br –e-mail: buriti@saude.to.gov.br

2. Coordenação de Vigilância em Saúde (Vigilância Epidemiológica, Imunização, Centro de Controle de Zoonoses e Vigilância Sanitária;
3. Coordenação de Atenção Básica- Área técnica da estratégia saúde da família, criança, adolescente, mulher, idoso, saúde bucal e educação em saúde);
4. Coordenação do SISVAN;
5. Coordenação de Imunização;
6. Coordenação do PSE;
7. Coordenação de Regulação, controle e avaliação (trabalha com a organização do fluxo de encaminhamento e exames de diversas áreas e especialidades, referência e contra referência;
8. Direção da Unidade de Saúde São José (Urgência e Emergência).
9. Coordenação do Centro de Atendimento a COVID-19.

Atualmente a Secretaria Municipal de Saúde coordena seis Equipes de Saúde da família, cadastradas após solicitação de homologação no ano de 2021, possuía até o ano de 2020 quatro equipes, sendo elas credenciadas e homologadas.

As equipes estão distribuídas 2 (duas) equipes atuando na zona rural e 4 (quatro) na zona urbana, 3 (três) equipes de Saúde Bucal. Médicos pelo Programa Mais Médicos do Governo Federal, 03 (três), 03 (três) Odontólogos, 03 (três) Técnicas em Saúde Bucal seis (06) Enfermeiras, 06 (seis) Técnicas de Enfermagem que integram as equipes, 01 (uma) Auxiliar em Saúde Bucal, 30 (trinta) Agente Comunitário de saúde, 02 equipes trabalham em um mesmo estabelecimento e as demais, em unidades de saúde distintas. Todas as Unidades estão devidamente equipadas com material permanente e de consumo básico que garantem a realização das ações pelas equipes.

Equipe de Saúde da Família 01: Está lotada no CENTRO MUNICIPAL DE SAUDE DONA EDMUNDA DE BURITI CNES 2680246, composta por consultório médico, sala de enfermagem, sala odontológica, recepção sala de escuta inicial, sala de vacina, sala do Agente Comunitário de Saúde, Sala de Coleta, Laboratório de Análises Clínicas laboratoriais e entomologia. A equipe é composta por 01 (um) Médico, 01 (um) Enfermeiro, 02 (dois) Técnico de Enfermagem, 02 (dois) Recepcionista, 07 (cinco) Agentes Comunitários de Saúde 01 (um) odontólogo, 02

ESTADO DO TOCANTINS

SECRETARIA MUNICIPAL DE SAÚDE DE BURITI DO TOCANTINS

Rua Luiz Gonzaga, N° 1030 – Centro – CEP: 77995-000 – Buriti do Tocantins - TO - CNPJ 11.204.812/000175
Gestão 2021-2024 Acesse: www.buriti.to.gov.br –e-mail: buriti@saude.to.gov.br

(dois) Técnicos em Saúde Bucal, 03 (três) técnicos em sala de vacina, 01 (um) Bioquímico 02 (Dois) Técnicos de Enfermagem de coleta.

Equipe de Saúde da Família 02: Está lotada no CENTRO MUNICIPAL DE SAÚDE SÃO JOSÉ CNES: 3768104, composta por; recepção, sala de espera, sala de procedimentos, consultório médico, consultório de enfermagem, sala de realização de exame citopatológico, sala dos Agentes Comunitários de Saúde, cozinha com lavanderia, depósito, sala de reunião, sala de repouso, sala de estabilização e observação. Nessa unidade são realizados atendimentos médicos e de enfermagem. A equipe é composta por 01 (um) Médico, 01 (um) Enfermeiro, 01 (um) Técnico de Enfermagem, 01 (um) Recepcionista, 05 (cinco) Agentes Comunitários de Saúde.

Equipe de Saúde da família 03: Está lotada no CENTRO MUNICIPAL DE SAÚDE SÃO JOSÉ CNES: 3768104, composta por; recepção, sala de espera, sala de procedimentos, consultório médico, consultório de enfermagem, sala de realização de exame citopatológico, sala dos Agentes Comunitários de Saúde, cozinha com lavanderia, depósito, sala de reunião, sala de repouso, sala de estabilização e observação. Nessa unidade são realizados atendimentos médicos e de enfermagem. A equipe é composta por; 01 (um) Médico, 01 (um) Enfermeiro, 01 (um) Técnico de Enfermagem, 01 (um) Recepcionista, 05 (cinco) Agentes Comunitários de Saúde.

Quadro 06: Profissionais que lotados no CENTRO MUNICIPAL DE SAÚDE SÃO JOSÉ 2021.

Profissionais	Quantidade
Médicos	04
Enfermeiros	03
Técnico de Enfermagem/ Auxiliar de Enfermagem	17
Recepcionistas	03
Diretoria	01
Cozinheiro	02
Zeladores	05
Vigias	04
Motoristas	08
Lavanderia	02
Agente Comunitário de saúde	10

ESTADO DO TOCANTINS

SECRETARIA MUNICIPAL DE SAÚDE DE BURITI DO TOCANTINS

Rua Luiz Gonzaga, N° 1030 – Centro – CEP: 77995-000 – Buriti do Tocantins - TO - CNPJ 11.204.812/000175
Gestão 2021-2024 Acesse: www.buriti.to.gov.br –e-mail: buriti@saude.to.gov.br

Fonte: Buriti do Tocantins dezembro 2021.

Equipe de Saúde da família 04: Está lotado no CENTRO DE SAÚDE DOS FERREIRA CNES: 3768104, os atendimentos são realizados no povoado Centro dos Ferreiras e Povoado Boa Sorte na Unidade de Saúde Vereador Gilberto Leite entregue no ano de 2020, para atender os dois povoados. A equipe é composta por 01 (um) médico do Programa Mais Médico, 01 (um) Enfermeiro, 03 (dois) Técnicos de Enfermagem, 02 (dois) motorista, 02 (dois) recepcionistas, 05 (cinco) Agente Comunitário de Saúde, 01 (um) Auxiliar de Serviços Gerais.

Equipe de Saúde da família 05: Está lotado na UNIDADE BÁSICA DE SAÚDE DONA VALDETE BORGES. CNES: 0103705, composta por 01 (um) recepção, 01 (uma) sala de espera, 01 (uma) sala odontológica, 01 (uma) sala de procedimento, 01 (uma) sala de nebulização, 01 (uma) sala de enfermagem, 01 (uma) consultório médico, 01 (uma) sala de escuta inicial, cozinha, sala dos Agentes Comunitários de Saúde, sala de reunião. Composta por 01 (um) médico, 01 (um) Enfermeiro, 02 (dois) Técnicos de Enfermagem, 01 (um) recepcionista, 01 (um) Odontólogo, 01 (um) técnico em saúde Bucal, 01 (um) vigia, 01 (um) zelador, 05 (cinco) Agente Comunitário de Saúde.

Equipe de Saúde da família 06: Está lotado no CENTRO MUNICIPAL DE SAÚDE SÃO JOSÉ CNES: 3768104, composta por 01 (um) recepção, 01 (uma) sala de espera, 01 (uma) sala odontológica, 01 (uma) sala de procedimento, 01 (uma) sala de enfermagem, 01 (uma) consultório médico, 01 (uma) sala de escuta inicial, cozinha, sala dos Agentes Comunitários de Saúde. Composta por 01 (um) médico, 01 (um) Enfermeiro, 02 (dois) Técnicos de Enfermagem, 01 (um) recepcionista, 01 (um) Odontólogo, 01 (um) técnico em saúde Bucal, 01 (um) vigia, 01 (um) zelador, 05 (cinco) Agente Comunitário de Saúde. Ela realiza os atendimentos na unidade de Saúde anexa Dona Conceição como forma de dar suporte e uma melhor cobertura populacional.

As equipes tem programadas as seguintes ações conforme plano anual das ações, prevenção dos agravos no ano de 2022, dentre elas estão; Visitas Domiciliares, Cadastramento e Atualização dos Cadastros, Alcance dos Indicadores do Previne Brasil, Monitoramento do Resultados, Realização de Coleta de PCCU, consultas médicas, atendimento de enfermagem, ações do PSE, Saúde Bucal nas escolas, (escovação, palestras, avaliação antropométricas, cuidados visuais, vacinação contra HPV e

ESTADO DO TOCANTINS

SECRETARIA MUNICIPAL DE SAÚDE DE BURITI DO TOCANTINS

Rua Luiz Gonzaga, N° 1030 – Centro – CEP: 77995-000 – Buriti do Tocantins - TO - CNPJ 11.204.812/000175
Gestão 2021-2024 Acesse: www.buriti.to.gov.br –e-mail: buriti@saude.to.gov.br

atualização da caderneta de vacinação, avaliação de Tracoma, Hanseníase e Geohelmintíase, Triagem do Bolsa Família, imunização da comunidade em geral, suplementação de Ferro para crianças, administração de vitamina A, Mobilização Social, Palestra Educativa, Prática de Atividade Física, Alimentação saudável, Prevenção da Violência e Acidentes, Prevenção da COVID-19.

Núcleo de apoio a saúde da família: A equipe é composta por 01 (Assistente Social), 01 (um) fisioterapeuta, 01 (um) farmacêutico, 01 (um) nutricionista. Realizam ações junto as Equipes de Saúde da Família e atendimentos individualizados.

Academia Similar de Saúde: A equipe é composta por 01 (um) Educador físico, 01 (um) enfermeiro, 01 (um) fisioterapeuta, desenvolvem ações voltadas a grupos, procedimentos individuais e em grupos, visitas domiciliares, palestras, mobilização e prática de atividade física.

Vigilância em Saúde: Desenvolve ações de; Imunização; Realização e envio regular de dados do SINAN; Envio regular de banco de dados do API; Realização anual de exames oculares externos em escolares de 1ª a 5ª série do ensino fundamental da rede pública; Realização de campanha anual de vacinação Antirrábica; Realização de ações de eliminação de focos e/ou criadouros de Aedes Aegypti; Realização de vigilância ambiental em saúde relacionada à qualidade da água própria para o consumo humano, monitoramento dos casos de COVID-19, dados de mortalidade, investigação de óbitos.

Centro de Atendimento a COVID-19: A unidade Centro Covid estava localizada no CENTRO MUNICIPAL DE SAÚDE SÃO JOSÉ, e sendo responsável pelos atendimentos notificação, testagem de pacientes com Síndrome Gripal (SG), diagnóstico e encaminhamento. O ambiente físico contém um consultório, uma sala de acolhimento, uma sala de isolamento, uma sala de coleta, sala de estabilização e observação, o espaço foi adaptado para se adequar as exigências.

Assistência Farmacêutica: O município possui uma farmácia básica responsável pela dispensa de medicamentos, está localizada na Unidade de Saúde Doutor Menezes, CENS 7460600 e contém todos os medicamentos preconizados pelo Ministério da saúde, atende à demanda de todas as Unidades de Saúde do Município. Possui um Farmacêutico e um Técnico de Enfermagem com sistema Hórus implantado, sistema responsável por todo movimento e estoque de medicamentos e insumos.

ESTADO DO TOCANTINS

SECRETARIA MUNICIPAL DE SAÚDE DE BURITI DO TOCANTINS

Rua Luiz Gonzaga, N° 1030 – Centro – CEP: 77995-000 – Buriti do Tocantins - TO - CNPJ 11.204.812/000175
Gestão 2021-2024 Aceso: www.buriti.to.gov.br –e-mail: buriti@saude.to.gov.br

Média e alta complexidade: O centro de Atendimento Psicossocial (CAPS) 01, consocio com Esperantina, Carrasco Bonito, e São Sebastião. A equipe é composta por; 01 (um) Psiquiatra, 01 (um) Enfermeiro, 01 (um) Assistente Social/ Coordenador, 01 (um) Psicopedagogo, 01 (um) Técnico de Enfermagem, 02 (dois) Vigias, 01 (um) Assistente Administrativo, 01 (um) Psicólogo, 01 (um) Artesão, 01 (um) Motorista, 01 (um) Recepcionista, 01 (um) digitador, 01 (um) Auxiliar de Serviços Gerais.

Desenvolvem ações e atendimentos voltados aos usuários do CAPS e comunidade, que atende à demanda de saúde mental juntamente com as Equipes de Saúde, com a realização do Plano terapêutico Singular, visitas domiciliares, palestras, atendimento domiciliar, administração de medicação, atividades de desenvolvimento, trabalhos em grupos e individualizados, matriciamento, atende em média 300 usuários da região.

Vigilância Sanitária: A Vigilância sanitária municipal funciona desde 2002, a equipe é composta por 01 (um) Coordenador e 02 (dois) fiscais, onde desenvolvem ações de fiscalização de estabelecimentos, inspeção da qualidade de alimentação dentre outros.

Vigilância em Saúde Endemias: O Setor de Endemias e zoonoses estão funcionando na Unidade de Saúde Doutor Menezes, é composta por 01 (um) Coordenador de Endemias, 01 (um) Supervisor de Campo, possui 06 (seis) Agentes de Combate a Endemias, 01 (um) veterinário, 01 (um) Laboratorista. Realizam as seguintes atividades; Pesquisa de Triatomíneo, vacinação de cães e gatos, borrifarão, sanitização de estabelecimentos públicos, ação de combate a vetores, teste rápido de Leishmaniose Canina, investigação de larvas do mosquito Aedes Aegypti.

Laboratório de Coleta e Análises Clínicas Municipal; O Laboratório funciona no Centro Municipal de Saúde Dona Edmunda, é composta por; 01 (um) bioquímico, 02 (dois) Técnicos de enfermagem. Realizam coletas de exames e são encaminhados para o Laboratório Terceirizado Quality, é realizado também Teste do Pezinho, e o material é encaminhado para Araguaína –TO.

Laboratório de entomologia: O setor é responsável pela realização de análises de Triatomíneo, Larvas e Pupas, Vigilância de Escorpões, realização exame de Malária, Doença de Chagas e Leishmaniose Tegumentar.

ESTADO DO TOCANTINS

SECRETARIA MUNICIPAL DE SAÚDE DE BURITI DO TOCANTINS

Rua Luiz Gonzaga, N° 1030 – Centro – CEP: 77995-000 – Buriti do Tocantins - TO - CNPJ 11.204.812/000175
Gestão 2021-2024 Acesse: www.buriti.to.gov.br –e-mail: buriti@saude.to.gov.br

Equipe Multidisciplinar: A equipe multidisciplinar conta com as seguintes especialidades contratados de forma terceirizada, 01 (um) médico pediatra, 01 (um) ginecologista, serviços de ultrassonografia, 01 (um) médico especialista em endocrinologia. Os atendimentos são realizados na Unidade de saúde Doutor Menezes.

3.3 Profissionais do SUS

Quadro 07: Vínculos empregatícios.

Postos de trabalho ocupados, por ocupação e forma de contratação	
Tipo	Total
Estatutários e empregados públicos	180
Contratos prazo Determinado	72
Estatutário	93
Bolsistas	03
FUNASA	01
Celetista	08
Postos de trabalho ocupados, por Contrato Temporário e Cargos em Comissão	
Contratos temporários e cargos em comissão	03

Fonte: Buriti do Tocantins dezembro 2022.

A Secretaria Municipal de Saúde, conforme dados dos Recursos Humanos Municipal RH, possui 180 profissionais distribuídos em diversas funções, 09 (nove) médicos, 16 (dezesesseis) Enfermeiros, 12 (doze) demais profissionais de nível superior, 30 (trinta) Agente Comunitário de Saúde, 08 (oito) Agente de Combate a Endemias, 104 demais profissionais.

Relacionado a forma de bolsista, 03 (três), são médicos do Programa Mais Médicos, e sob forma autônoma, contratação via empresa, 07 profissionais médicos com prestação de serviço especializado dentre eles estão, Ginecologia, Ultrassonografia, Pediatria, Médico Clínico.

Devido à grande rotatividade de profissionais esses dados estão em constantes mudanças, que pode variar a cada ano, visualizando o quadro geral existe a necessidade da contratação de mais profissionais para o melhor desenvolvimento e atendimento da demanda municipal nos diversos setores da saúde.

ESTADO DO TOCANTINS
SECRETARIA MUNICIPAL DE SAÚDE DE BURITI DO TOCANTINS

Rua Luiz Gonzaga, N° 1030 – Centro – CEP: 77995-000 – Buriti do Tocantins - TO - CNPJ 11.204.812/000175
Gestão 2021-2024 Acesse: www.buriti.to.gov.br –e-mail: buriti@saude.to.gov.br

3.4 Território de Abrangência

Podemos definir que o conhecimento do território e o conhecimento da área de abrangência é de suma importância, para o planejamento e tomada de decisão frente a um condicionante de saúde. Dentro do modelo de mapeamento do município como metodologia de trabalho foi definido as áreas e microáreas onde atuam os ACSs e ACE, posteriormente são veiculados a uma equipe de Estratégia Saúde da Família, onde a população daquele território terá a referência e direcionamento de atendimento e acompanhamento.

Conforme quadro abaixo demonstraremos a distribuição de área/microáreas, referente ao ano de 2021, sujeitas a ajustes, porém com organização pré-definida.

Quadro 08: Distribuição de microáreas 2021.

AREA DE ATUAÇÃO	MICROÁREA	NÚMERO DE PESSOAS	NÚMERO DE FAMÍLIAS
ACS	MA	PESSOAS	FAMILIAS
URBANA	1	284	103
URBANA	2	255	73
URBANA	3	281	92
URBANA	4	244	80
URBANA	5	293	95
URBANA	6	277	92
URBANA	7	282	85
URBANA	8	254	88
URBANA	9	248	75
URBANA	10	244	80
URBANA	11	277	87
URBANA	12	290	85
URBANA	13	326	100
URBANA	14	241	73
15 –	15	0	0
RURAL	16	207	62
RURAL	17	165	56
RURAL	18	234	76
RURAL	19	206	68
URBANA	20	240	74
URBANA	21	183	72
URBANA	22	270	74
URBANA	23	251	68
URBANA	24	270	90
URBANA	25	258	88

ESTADO DO TOCANTINS
SECRETARIA MUNICIPAL DE SAÚDE DE BURITI DO TOCANTINS

Rua Luiz Gonzaga, N° 1030 – Centro – CEP: 77995-000 – Buriti do Tocantins - TO - CNPJ 11.204.812/000175
Gestão 2021-2024 Aceso: www.buriti.to.gov.br –e-mail: buriti@saude.to.gov.br

RURAL	26	160	53
RURAL	27	189	57
RURAL	28	348	111
URBANA	29	229	69
URBANA	30	227	62
URBANA	31	262	91
TOTAL		7495	2379

Fonte: Buriti do Tocantins, janeiro 2022.

O quadro acima demonstra a distribuição de famílias e pessoas para cada Agente Comunitário de Saúde, o município também é organizado em Zonas, que é uma metodologia de trabalho desenvolvido pelos Agente de Combate a Endemias. A Estratégia Saúde da Família relacionado a territorialização e reponsabilidade assistencial tem o apoio do Núcleo de Ampliado a saúde da Família- (NASF) ou Equipe Multidisciplinar que potencializa a resolutividade e variedade de especialidade no âmbito da Atenção Básica.

3.5 Programas aderidos e solicitados

PSE- Com adesão ao PSE o município é responsável por realizar diversas atividades pactuadas através de termo de compromisso assinado pelo gestor municipal e através do sistema e-GESTOR, tais atividades são realizadas na unidade escolar voltadas tanto para educandos como profissionais da educação, tem por objetivo o desenvolvimento da promoção a saúde e da prevenção de doenças e agravos negligenciados.

O município em anos anteriores realizou periodicamente ações com antropometria, acuidade visual, palestras, atualização da caderneta de vacinação, imunização, marcadores de consumo alimentar dentre outros. Já em 2020 e 2021 tivemos dificuldades relacionado as ações devidas o estado de calamidade pública relacionado a COVID-19.

Quadro 09: Ações de saúde pactuadas pelo PSE 2020 a 2022.

N°	AÇÕES
1	1 – Combate ao mosquito Aedes Aegypti

ESTADO DO TOCANTINS

SECRETARIA MUNICIPAL DE SAÚDE DE BURITI DO TOCANTINS

Rua Luiz Gonzaga, N° 1030 – Centro – CEP: 77995-000 – Buriti do Tocantins - TO - CNPJ 11.204.812/000175
Gestão 2021-2024 Aceso: www.buriti.to.gov.br –e-mail: buriti@saude.to.gov.br

	<p>8 – Promoção das práticas Corporais, da atividade física e do lazer nas escolas.</p> <p>8 – Prevenção ao uso de álcool, tabaco, crack e outras drogas.</p> <p>4 – Promoção de cultura de paz, cidadania e direitos humanos.</p> <p>8 – Prevenção das violências e dos acidentes.</p> <p>8 – Identificação de educandos com possíveis sinais de agravos de doenças em eliminação.</p> <p>8 – Promoção e avaliação de saúde bucal e aplicação tópica de flúor.</p> <p>8 – Verificação da situação vacinal.</p> <p>8 – Promoção da segurança alimentar e nutricional e da alimentação saudável e prevenção da obesidade infantil.</p> <p>10 – Promoção da saúde auditiva e identificação de educandos com possíveis sinais de alteração.</p> <p>11 – Direito sexual e reprodutivo e prevenção de DST/AIDS.</p> <p>12 – Promoção da saúde ocular e identificação de educandos com possíveis sinais de alteração.</p> <p>13 – Prevenção à Covid-19</p>
--	--

Fonte: Ministério da Saúde, Aps.saude.gov.br/ape/pse. 2021.

Crescer- saudável- O Programa Crescer Saudável, criado em 2017, estabelece, no âmbito do Programa Saúde na Escola, um conjunto de ações a serem implementadas com o objetivo de contribuir para o enfrentamento da obesidade infantil no país por meio de ações a serem realizadas no âmbito do Programa Saúde na Escola (PSE), para as crianças matriculadas na Educação Infantil (creches e pré-escolas) e Ensino Fundamental I.

NutriSUS- Lançada oficialmente em março de 2015, a Estratégia de Fortificação da Alimentação Infantil com Micronutrientes (vitaminas e minerais) em Pó – NutriSUS consiste na adição de uma mistura de vitaminas e minerais em pó em uma das refeições diárias oferecidas às crianças de 06-48 meses de idade. Os micronutrientes em pó são embalados individualmente na forma de sachês (1g).

ESTADO DO TOCANTINS

SECRETARIA MUNICIPAL DE SAÚDE DE BURITI DO TOCANTINS

Rua Luiz Gonzaga, N° 1030 – Centro – CEP: 77995-000 – Buriti do Tocantins - TO - CNPJ 11.204.812/000175
Gestão 2021-2024 Acesse: www.buriti.to.gov.br –e-mail: buriti@saude.to.gov.br

A Estratégia NutriSUS ocorre por meio de dois ciclos de fortificação planejados dentro de um ano letivo em creches públicas ou conveniadas ao poder público. Um ciclo é executado no primeiro semestre do ano e outro ciclo no segundo semestre do ano com um intervalo de 3 a 4 meses entre eles. Adiciona-se um sachê de 1g, diariamente por 60 dias (de segunda a sexta-feira), em uma das refeições da criança até finalizar o ciclo de 60 sachês. Em seguida, é realizada uma pausa na administração de 3 a 4 meses. Após esse período, inicia-se outro ciclo de 60 dias, seguindo essa sequência até a criança completar 48 meses de idade.

O Programa Academia da Saúde (PAS), lançado em 2011, é uma estratégia de promoção da saúde e produção do cuidado que funciona com a implantação de espaços públicos conhecidos como polos onde são ofertadas práticas de atividades físicas para população. O município possui um estabelecimento, destinado ao polo da Academia Similar de Saúde, onde são realizados, práticas corporais e atividade física, produção dos cuidados e de modos de vida saudáveis, promoção da alimentação saudável, práticas integrativas e complementares, práticas artísticas e culturais, educação em saúde, planejamento e gestão e mobilização da comunidade. Os profissionais que compõem a equipe são; Enfermeiro, Fisioterapeuta, Educador Físico, os serviços ofertados na academia é Auriculoterapia, Ventosa terapia, Massoterapia, Pilates Solo, Práticas corporais, visitas domiciliares. Tais atividades são desenvolvidas através de grupos; Agita Buriti, Coluna, Obesidade, Respirar, Hidroginástica, Funcional, Respiração Física.

Saúde com Agente- O Programa saúde com agente foi criado para fortalecer a política da Atenção Básica do Sistema Único do SUS, por meio da formação ampla dos Agentes Comunitário de Saúde (ACS) e Agente Comunitário de Endemias (ACE).

Trata-se de um curso técnico com duração de 10 meses e carga horaria de 1.275 (um mil duzentas e setenta e cinco) horas. Os pré-requisitos solicitados para a inscrição foram Ensino médico completo ou está cursando o último ano do ensino médio ou está matriculado na Educação de Jovens e Adultos (EJA).

O programa previne Brasil foi instituído pela Portaria n° 2.979, de 12 de novembro de 2019. O novo modelo de financiamento altera algumas formas de repasses, que passaram a ser distribuídas com base em três critérios: Captação ponderada, por desempenho e incentivo para as ações estratégicas. A proposta tem como princípio a

ESTADO DO TOCANTINS

SECRETARIA MUNICIPAL DE SAÚDE DE BURITI DO TOCANTINS

Rua Luiz Gonzaga, N° 1030 – Centro – CEP: 77995-000 – Buriti do Tocantins - TO - CNPJ 11.204.812/000175
Gestão 2021-2024 Acesse: www.buriti.to.gov.br –e-mail: buriti@saude.to.gov.br

estruturação de um modelo de financiamento focado em aumentar o acesso das pessoas aos serviços da Atenção Primária e o vínculo entre a população e a equipe. O Previnde Brasil encaminha os valores financeiros per capita referente a população cadastrada nas equipes de Saúde da Família (ESF's) que soma com (Informatiza APS) e o desempenho que é o alcance das metas propostas.

O município de Buriti do Tocantins solicitou o programa Saúde na Hora em uma UBS do município Unidade de Saúde São José, e o Informatiza APS a todas as equipes.

3.6 Operacionalização do Fundo Municipal de Saúde

De acordo com a Constituição Federal (art.77, § 3º. Do ADCT), Lei 8.142/90, Decreto n° 1232/94, Portaria GM/MS n° 204/07, IN/SRF/RFB n° 748/2007 e resoluções CNS n°322/03, onde diz que os recursos referentes a saúde repassados aos municípios somente se darão através de Fundo Municipal de Saúde. Devendo ser cadastrado no Cadastro Nacional de Pessoa Jurídica.

O Fundo deverá ser lançado na LOA e ter sua operação comprovada por balancetes, relatórios financeiros mensais e balanços anuais específicos. Obedecendo às leis impostas para administração pública. Deve seguir os instrumentos de gestão; Plano Plurianual, Lei de Diretrizes Orçamentária e Lei Orçamentária Anual.

O Fundo Municipal de Saúde de Buriti do Tocantins foi criado sob lei n° 051/2009 de 28 de Outubro de 2009 hoje possui CNPJ próprio, n° 11.812.812/0001-75, que é gerido pelo Secretário Municipal de saúde em parceria com o gestor e administração. Submete ao Concelho Municipal de Saúde as demonstrações de forma quadrimestral de receitas e despesas do fundo.

3.7 Concelho Municipal de Saúde

O Conselho de Saúde são definidos como organismos colegiados de caráter deliberativo e permanente, compostos por representantes do governo, prestadores de serviço, profissionais da saúde e usuários, sendo que a representação dos usuários se dá de forma paritária em relação aos demais segmentos. A Lei Federal 8.142/20 define que o CMS é o instrumento de participação dos segmentos da comunidade na gerência do SUS, atuando na “formulação de estratégias e no controle da execução da política de saúde, inclusive nos aspectos econômicos e financeiros...” (parágrafo 2 do artigo 1). O

ESTADO DO TOCANTINS
SECRETARIA MUNICIPAL DE SAÚDE DE BURITI DO TOCANTINS

Rua Luiz Gonzaga, N° 1030 – Centro – CEP: 77995-000 – Buriti do Tocantins - TO - CNPJ 11.204.812/000175
Gestão 2021-2024 Acesse: www.buriti.to.gov.br –e-mail: buriti@saude.to.gov.br

CMS de Buriti é ativo e comprometido, participativo em avaliar as ações e decisões da saúde.

3.8 Sistemas de Informação em Saúde -SIS

Sistema de Informações em Saúde -SUS

CARTÃO DO SUS	Cartão Nacional de Saúde
SISAB (E-SUS)	Sistema de Informação Ambulatorial
SIM	Sistema de Informação de Mortalidade
SINAN	Sistema de Informação Agravos Notificáveis
SINASC	Sistema de Informação de Nascidos Vivos
SIOPS	Sistema de Informação sobre Orçamento Público em Saúde
SISCAN	Sistema de Informação do Câncer
SISLOC	Sistema de Informação em Saúde de Localidades
SIVEP	Sistema de Informação em Saúde Malária
SIPNI	Sistema de Informação de Imunização
MDDA	Sistema de Informação de Doenças Diarreicas Agudas
HORUS	Sistema de Informação da Farmácia Básica
SISREG	Sistema de Regulação de Serviços de Saúde/ Solicitação e Consultas e Procedimentos.

Fonte: Secretaria Municipal de Saúde 2021.

Os sistemas de informação do município encontram-se operantes, com manutenção da internet regular, alguns computadores necessitam ser substituídos para melhorar o desempenho e a velocidade do trabalho. Possui sistemas e internet em todas as unidades de saúde do município com computadores exclusivos para cada operacionalização dos sistemas pelos profissionais encarregados pela alimentação deles.

O acesso à internet possibilita o funcionamento dos sistemas e o acesso ao e-SUS, Prontuário Eletrônico do Cidadão- PEC, que de maneira eletrônica contém todas as informações do paciente e produção individual de cada profissional da saúde.

CARTÃO DO SUS: Esse sistema é responsável pela emissão do cartão do SUS do cidadão e atualização de dados, através do CADSUS Web. O Sistema de Informação

ESTADO DO TOCANTINS

SECRETARIA MUNICIPAL DE SAÚDE DE BURITI DO TOCANTINS

Rua Luiz Gonzaga, N° 1030 – Centro – CEP: 77995-000 – Buriti do Tocantins - TO - CNPJ 11.204.812/000175
Gestão 2021-2024 Aceso: www.buriti.to.gov.br –e-mail: buriti@saude.to.gov.br

em Saúde para a Atenção Básica (**SISAB**) foi instituído pela Portaria GM/MS nº 1.412, de 10 de julho de 2013, passando a ser o sistema de informação da Atenção Básica vigente para fins de financiamento e de adesão aos programas e estratégias da Política Nacional de Atenção Básica.

Sistema SIM; O Sistema de Informação Sobre Mortalidade – **SIM**, desenvolvido pelo Ministério da Saúde, em 1975, é produto da unificação de mais de quarenta modelos de instrumentos utilizados, ao longo dos anos, para coletar dados sobre mortalidade no país. As análises dessas informações permite desenvolvimento de estatísticas e investigações.

O Sistema **SINASC**, implantado pelo Ministério da saúde em 1990 com o objetivo de reunir informações epidemiológicas referentes aos nascimentos informados em todo território nacional. O Sistema de Informação de Agravos de Notificação – **SINAN** é alimentado, principalmente, pela notificação e investigação de casos de doenças e agravos que constam da lista nacional de doenças de notificação compulsória (Portaria de Consolidação nº 4, de 28 de setembro de 2017).

O **SIOPS** é uma ferramenta de alimentação obrigatório e acesso público, pelo Ministério da Saúde, instituído para coleta, recuperação, processamento, armazenamento, organização, e disponibilização de informações referentes às receitas totais e as despesas com saúde dos orçamentos públicos de saúde.

O **SISCAN** integra os sistemas de informação do Programa Nacional de Controle do câncer do Colo de Útero (**SISCOLO**) e do Programa Nacional de Controle do Câncer de Mama (**SISMAMA**). Tem por Objetivo permitir o rastreamento e identificação precoce de câncer de mama e colo uterino.

O sistema **SISLOC** viabiliza qualquer atividade de vigilância e controle vetorial, com levantamento de índices, distribuição de armadilhas, delimitação de foco e bloqueio de transmissão viral. Todo esse trabalho se dá através do reconhecimento geográfico. Já o sistema **SIVEP Malária** é composto por módulos principais de notificação de casos e emissão de relatórios, além de módulos auxiliares para cadastrar localidades, laboratórios, unidades notificantes e agentes notificantes.

O sistema **SIPNI** foi formulado com os objetivos de coordenar, garantir a continuidade e ampliar a abrangência das ações de vacinação. A partir do registro de

ESTADO DO TOCANTINS

SECRETARIA MUNICIPAL DE SAÚDE DE BURITI DO TOCANTINS

Rua Luiz Gonzaga, N° 1030 – Centro – CEP: 77995-000 – Buriti do Tocantins - TO - CNPJ 11.204.812/000175
Gestão 2021-2024 Aceso: www.buriti.to.gov.br –e-mail: buriti@saude.to.gov.br

imunobiológico aplicado e do quantitativo populacional vacinado podemos gerir ações de vacinação da população alvo e ter previsões de quantitativo de vacinas solicitadas realizando assim a otimização de perdas. Tal sistema está integrado com e-SUS.

O Sistema Informatizado de Vigilância Epidemiológica de Doenças Diarreicas Agudas (**Sivep-DDA**) começou a ser utilizado em 2002, para facilitar a tabulação dos dados da Monitorização das Doenças Diarreicas Agudas (MDDA) produzidos pelas Unidades de Saúde, e dotar o nível local (município) de instrumentos ágeis para identificação de surtos e tomada de medidas para diminuição da mortalidade infantil.

O **HÓRUS** é um sistema de informação web, disponibilizado aos estados, Distrito Federal, municípios e Distritos Sanitários Especiais indígenas (Dsei) pelo Ministério da Saúde, em parceria com o Conselho Nacional de Secretários de Saúde (Conass) e o Conselho Nacional de Secretarias Municipais de Saúde (Conasems).

É utilizado para registrar as distribuições e as dispensações dos medicamentos e dos insumos destinados ao atendimento na Atenção Básica em Saúde, contribuindo para o desenvolvimento dos serviços farmacêuticos técnico- gerenciais e técnico-assistenciais na rede estadual e municipal de saúde.

O **SISREG**, disponibilizado atualmente pelo Ministério da Saúde, possibilita o gerenciamento da cota de recursos disponível, bem como a constatação de necessidades de expansão ou limitação de serviços pontuais. Dessa forma, configura-se como significativa ferramenta para o gerenciamento da oferta e da demanda. É um sistema on-line, criado para o gerenciamento de todo Complexo Regulatório indo da rede básica à internação hospitalar, visando à humanização dos serviços, maior controle do fluxo e otimização na utilização dos recursos.

ESTADO DO TOCANTINS
SECRETARIA MUNICIPAL DE SAÚDE DE BURITI DO TOCANTINS

Rua Luiz Gonzaga, N° 1030 – Centro – CEP: 77995-000 – Buriti do Tocantins - TO - CNPJ 11.204.812/000175
Gestão 2021-2024 Aceso: www.buriti.to.gov.br –e-mail: buriti@saude.to.gov.br

4. CONDIÇÕES DE SAÚDE DA POPULAÇÃO

De acordo com o que foi descrito anteriormente, faixa etária, índice de desenvolvimento humano, aspectos econômicos, sociais e culturais, demografia da região, os fatores determinante e **condicionantes de saúde são**: a alimentação, a moradia, o saneamento básico, o meio ambiente, o trabalho, a renda, a educação, o transporte, o lazer e o acesso aos bens e serviços essenciais para a **saúde**, dentre outros. Através de tais referências podemos traçar as condições de saúde do nosso município e os riscos existentes a saúde do indivíduo.

Diante do exposto a rede de serviço da saúde abrange todos os níveis de vida, atuando de maneira a prevenir os principais fatores que levam o adoecimento e a morbimortalidade da população, proporcionando assim maior expectativa de vida e longevidade.

4.1 Indicadores de Mortalidade:

4.1.1 Mortalidade Infantil

A infância corresponde o período que vai do nascimento até os nove anos de idade, e é a fase de maior risco, para a saúde do indivíduo, necessitando de maior atenção nessa fase da vida. Permitindo o crescimento e o desenvolvimento até a fase adulta.

Tabela 10: Indicador óbito infantil por ano de referência.

Por indicador e ano de referência					
Indicador	2017	2018	2019	2020	2021*
Causas evitáveis	0	0	0	0	0
Reduzível por adequada atenção à gestação, parto, feto e recém-nascido	0	0	0	0	0
Óbitos totais	0	0	1	1	1

Fonte: Sistema de Informações sobre Mortalidade (SIM) – abril de 2022.

Em Buriti do Tocantins podemos observar na tabela acima o número de óbito nos últimos cinco anos relacionado a óbito infantil e descrever o comportamento e a progressão das doenças e se tem correlação entre elas. As principais causas e quantidades em cada ano foram 01 (um) em 2019 relacionado a Doenças do Aparelho Geniturinário

ESTADO DO TOCANTINS

SECRETARIA MUNICIPAL DE SAÚDE DE BURITI DO TOCANTINS

Rua Luiz Gonzaga, N° 1030 – Centro – CEP: 77995-000 – Buriti do Tocantins - TO - CNPJ 11.204.812/000175
Gestão 2021-2024 Acesse: www.buriti.to.gov.br –e-mail: buriti@saude.to.gov.br

CID N00-N99, Insuficiência Renal, 01 (um) em 2020 relacionado a Malformação congênita, deformidades e anomalias cromossômicas CID Q00- Q99, e 01 (um) em 2021 relacionado a doenças do aparelho circulatório, Afecções Necróticas e Supurativas das Vias Aeres Inferiores. Destacado que nenhum dos óbitos foram por causas evitáveis e sensíveis a Atenção Básica, ou reduzível por adequada atenção a gestação parto e puericultura.

Relacionado a Saúde da criança os números de Sífilis Congênita no estado do Tocantins nos últimos cinco anos foi de 1.183 casos, o ano de maior prevalência 2017 com 288 casos e 2018 com 283. No município de Buriti conforme dados do Ministério da Saúde e sistema de informação SINAN, tivemos um total de 14 diagnósticos, com maior número de casos no ano de 2020 total de 05 (cinco) casos e uma regressão no ano de 2021, com 01 (um) caso de sífilis congênita.

Conforme a Pactuação Interfederativa a meta municipal proposta é até 03 (três), porém a expectativa é que não tenha casos, visto que são realizados consultas e acompanhamento, realização de teste rápido e sorologia de forma gratuita e tratamento das gestantes e parceiros sexuais durante o pré-natal, essa prevalência de casos de sífilis congênita se dá a falhas na assistência na Atenção Básica e conseqüentemente riscos e exposição a saúde da criança.

Relacionado a realização de testes do pezinho, o município realiza as coletas do 3° ao 5 dia após o nascimento da criança, e as amostras são encaminhadas para Apae de Araguaína – TO, desde o ano de 2021 a única unidade laboratorial de referência apta a realizar o diagnóstico, suspendeu a prestação de seus serviços após o término de contrato e aguarda pagamento para retomar suas atividades. Desta forma o município ainda continua coletando as amostras porém sem resultados e orienta aos responsáveis a realizar também na rede particular, visto que a grande importância do exame na identificação de doenças metabólicas, genéticas e infecciosas capazes de afetar o desenvolvimento neuropsicomotor do recém-nascido assim como redução da mortalidade infantil por causas evitáveis.

Outro fator importante é a proporção de vacinação do calendário básico de vacinal da criança, uma vez que o não alcance das metas de cobertura pode contribuir para o aumento da mortalidade infantil, a cidade de Buriti no ano de 2021 conseguiu

ESTADO DO TOCANTINS

SECRETARIA MUNICIPAL DE SAÚDE DE BURITI DO TOCANTINS

Rua Luiz Gonzaga, N° 1030 – Centro – CEP: 77995-000 – Buriti do Tocantins - TO - CNPJ 11.204.812/000175
Gestão 2021-2024 Acesse: www.buriti.to.gov.br –e-mail: buriti@saude.to.gov.br

alcançar com 93,04% apenas para um imunizante hepatite A, diante das demais que ficaram abaixo de 95% da meta proposta. Os fatores analisados que dificultaram o alcance das metas de rotina foram a pandemia e os municípios que fazem fronteira com o município, Esperantina, São Sebastião e Araguatins, outro ponto a ser destacado a qualidade da migração dos dados dos sistemas de informação.

Durante todo o ano e nos períodos de campanha tem a disposição todas as vacinas pertinentes do calendário vacinal. Em crianças menores de um ano, é realizado a imunização contra; Difteria, Tétano, Coqueluche, Haemophilos, Influenza, Sarampo, Caxumba e Rubéola, Poliomielite, BCG- contra as formas graves de Tuberculose, Rotavírus, Pneumonia, Febre Amarela, Hepatite A, hepatite B, Meningite Bacteriana.

Mesmo com o não alcance das coberturas o município realiza busca ativa dos faltosos, através de visitas domiciliares, campanhas extramuros que se dá através da vacinação de casa em casa, cronograma estabelecido de vacinação na zona rural, atendimentos de puericultura nas unidades básicas de saúde, campanhas de atualização da caderneta de vacinação, orientação durante o período gestacional relacionado a imunização e garantia de coberturas homogêneas, divulgação através de redes de comunicação nos períodos de campanha, contratação de mais profissionais capacitados, garantia de rede de internet com computadores operantes para melhorar a qualidade da informação.

O acompanhamento das condicionalidades do Bolsa-Família, também contribui de forma significativa em relação a vulnerabilidade, como subsídio a diminuir a mortalidade infantil e problemas causados pela desnutrição, apesar que no ano de 2021 foi um ano atípico a cobertura do acompanhamento foi prejudicada devido a pandemia, ocasionando o não alcance da meta proposta, porém o município trabalha para manter as coberturas e a vigilância para prevenção da morbimortalidade da população.

4.1.2 Óbitos de mulher em idade fértil e óbito materno

São considerados mulheres em idade fértil, o grupo de mulheres que se encontram na faixa etária de á 10 a 49 anos de idade. Já os óbitos considerados maternos ocorrem durante a gravidez, parto ou aborto- mais de 22 semanas de gestação ou feto com 500g e durante o puerpério 45 dias após o parto.

ESTADO DO TOCANTINS
SECRETARIA MUNICIPAL DE SAÚDE DE BURITI DO TOCANTINS

Rua Luiz Gonzaga, N° 1030 – Centro – CEP: 77995-000 – Buriti do Tocantins - TO - CNPJ 11.204.812/000175
Gestão 2021-2024 Acesse: www.buriti.to.gov.br –e-mail: buriti@saude.to.gov.br

Tabela 11: Indicador, proporção de óbitos maternos e mulheres em idade fértil.

Por indicador e ano de referência					
Indicador	2017	2018	2019	2020	2021*
MIF	3	0	1	4	7
Maternos declarados	0	0	1	0	1

Fonte: Sistema de Informações sobre Mortalidade (SIM) – abril de 2022.

De acordo com dados contidos na tabela acima o ano de 2021 teve o maior número de óbitos, a principal causa foi decorrente da infecção pelo novo Coronavírus, SARS-COV-2, onde desencadeou o agravamento das doenças de base ou predisposição. Todos os casos foram devidamente investigados e enviados a área técnica responsável.

Em relação ao número de óbitos maternos declarados 01 (um) no ano de 2019 como causa obstétrica direta causadas por hipertensão, e 01 (um) em 2021 por causa indireta obstétrica, complicações provocadas por infecção do Coronavírus. A principal causa de morte em mulheres são os distúrbios cardiovasculares seguindo por causas externas a maior morbidade também se dá por doenças do aparelho circulatório e cânceres.

Quando falamos em Saúde da Mulher, o índice de gestação na adolescência nos últimos cinco anos teve pouca regressão tornando-se um fator preocupante assim como o número de partos normais, tais fatores trazem riscos à saúde levando em consideração todos os métodos utilizados para prevenção de gravidez indesejada e precoce assim como incentivo ao parto normal.

Em razão de exames citopatológico segundo a Pactuação Interfederativa é muito baixa, uma razão de 0,10 a média nos últimos cinco anos, avaliados, assim como a razão de exames de mamografia bem abaixo da meta proposta, com média de 0,9. Uma vez que uma das maiores causas de óbito em mulheres em idade fértil é o câncer precisamos de apoio do Estado quanto a garantia da realização dos exames e dos resultados para rastreamento e acompanhamento dos casos.

Em relação ao acompanhamento de Pré-Natal o município melhorou significativamente nos últimos anos porém necessitando de muita atenção, quanto a garantia do acesso aos serviços de saúde para gestante. Segundo dados de nascidos vivos

ESTADO DO TOCANTINS
SECRETARIA MUNICIPAL DE SAÚDE DE BURITI DO TOCANTINS

Rua Luiz Gonzaga, N° 1030 – Centro – CEP: 77995-000 – Buriti do Tocantins - TO - CNPJ 11.204.812/000175
Gestão 2021-2024 Acesse: www.buriti.to.gov.br –e-mail: buriti@saude.to.gov.br

por local de residência do ano de 2017 a 2022 teve um total de 587 nascido vivos, sendo que 2021 tivemos um total de 146 dentre eles 34 mulheres com idade de 15 a 19 anos.

4.1.3 Mortalidade por causa

É caracterizado por um grupo de causas o agrupamento de causa de óbito tradicional é o preconizado pela classificação internacional de doenças CID-10.

Tabela 12: Óbitos totais por local de ocorrência.

Local de ocorrência	2017	2018	2019	2020	2021*
Hospital	21	20	24	20	48
Outros estabelecimentos de saúde	0	0	0	3	3
Domicílio	24	15	22	21	23
Via pública	2	3	3	9	1
Outros	1	2	3	1	0
Todos	48	40	52	54	75

Fonte: Sistema de Informações sobre Mortalidade (SIM) – abril de 2022.

Tabela 13: Óbitos totais por grupo etário.

Grupo etário	2017	2018	2019	2020	2021*
Infantil	0	0	1	1	1
01 a 04	0	0	3	0	0
05 a 09	0	0	0	1	0
10 a 14	0	0	1	0	2
15 a 19	0	0	0	1	0
20 a 29	0	0	2	4	2
30 a 39	4	3	0	2	4
40 a 49	3	1	6	4	11
50 a 59	7	2	5	6	10
60 a 69	6	8	6	9	6
70 a 79	15	13	13	14	21

ESTADO DO TOCANTINS
SECRETARIA MUNICIPAL DE SAÚDE DE BURITI DO TOCANTINS

Rua Luiz Gonzaga, N° 1030 – Centro – CEP: 77995-000 – Buriti do Tocantins - TO - CNPJ 11.204.812/000175
Gestão 2021-2024 Aceso: www.buriti.to.gov.br –e-mail: buriti@saude.to.gov.br

80 e +	13	13	15	12	18
Branco/Ignorado	0	0	0	0	0
Todos	48	40	52	54	75

Fonte: Sistema de Informações sobre Mortalidade (SIM) – abril de 2022.

Realizando uma análise relacionado aos óbitos totais no município de Buriti como podemos observar nas tabelas acima o maior número de notificações de óbito se dá dentro dos hospitais em segundo nos domicílios. O maior número de óbitos totais foi no ano de 2021 devido a complicações provocadas pela infecção do coronavírus. A prevalência dos óbitos está entre 70 e 79 anos e acima de 80 anos.

No ano de 2017 a 2021, ocorreram em média 50 óbitos por ano a maioria deles acima de 60 anos de idade no ano de 2021 com um total de 24 óbitos provocados por infecção da COVID-19, logo em seguida se destaca as doenças do aparelho circulatório e respiratório, seguindo por neoplasias e outros. A raça com maior prevalência está na população de cor parda em seguida branco e negros.

Segundo dados do Sistema de Informação sobre Mortalidade SIM a maior prevalência de óbitos nos últimos cinco anos se dá no sexo masculino no ano de 2021 foram 25 femininos para 50 óbitos do sexo masculino. Existem estudos que atestam que os homens são mais predispostos às doenças especificamente por doenças graves e crônicas. E tem uma forte questão cultural onde a busca por atendimento é menor nesse público, ocasionando a morte precoce da população masculina.

A não procura pelos serviços de Saúde faz com que o indivíduo fique privado as informações e a impossibilidade de identificação precoce de agravos a saúde. Mesmo com política públicas que viabilizem o acesso da população ainda existem problemas quanto a conscientização da população frente a prevenção e cuidados.

A cobertura populacional das Equipes da Atenção Básica nos últimos cinco anos tem melhorado significativamente com adesão de duas novas equipes e 8 novos Agentes Comunitário de Saúde, fazem cobertura de 100% da população porém não possuímos unidades de urgência e emergência onde a contrarreferência para casos graves fica há 45km de distância da cidade de Buriti dificultando a assistência a pacientes graves com risco eminente de morte.

ESTADO DO TOCANTINS
SECRETARIA MUNICIPAL DE SAÚDE DE BURITI DO TOCANTINS

Rua Luiz Gonzaga, N° 1030 – Centro – CEP: 77995-000 – Buriti do Tocantins - TO - CNPJ 11.204.812/000175
Gestão 2021-2024 Acesse: www.buriti.to.gov.br –e-mail: buriti@saude.to.gov.br

Tabela 14: Mortalidade segundo CID-10 por ano de referência.

Indicador	2017	2018	2019	2020	2021*
Óbitos totais	48	40	52	54	75
(A00-B99) Algumas doenças infecciosas e parasitárias	1	0	0	1	24
(C00-D48) Neoplasias [tumores]	14	3	5	9	8
(E00-E90) Doenças endócrinas, nutricionais e metabólicas	4	2	4	8	5
(F00-F99) Transtornos mentais e comportamentais	1	0	0	0	1
(G00-G99) Doenças do sistema nervoso	2	0	0	0	2
(I00-I99) Doenças do aparelho circulatório	20	18	16	19	16
(J00-J99) Doenças do aparelho respiratório	2	8	10	4	6
(K00-K93) Doenças do aparelho digestivo	1	1	5	1	5
(L00-L99) Doenças da pele e do tecido subcutâneo	0	0	0	0	1
(N00-N99) Doenças do aparelho geniturinário	1	1	2	1	0
(O00-O99) Gravidez, parto e puerpério	0	0	1	0	1
(Q00-Q99) Malformações congênitas, deformidades e anomalias cromossômicas	0	0	0	1	0
(R00-R99) Sintomas, sinais e achados anormais de exames clínicos e de laboratório, não classificados em outra parte	0	0	1	0	0
(V01-Y98) Causas externas de morbidade e de mortalidade	2	7	8	10	6

Fonte: Sistema de Informações sobre Mortalidade (SIM) – abril de 2022.

Tabela 15: Mortalidade Prematura (30 a 69 anos) por Doenças Crônicas Não Transmissíveis-DCNT por ano de referência.

Indicador	2017	2018	2019	2020	2021*
-----------	------	------	------	------	-------

ESTADO DO TOCANTINS

SECRETARIA MUNICIPAL DE SAÚDE DE BURITI DO TOCANTINS

Rua Luiz Gonzaga, N° 1030 – Centro – CEP: 77995-000 – Buriti do Tocantins - TO - CNPJ 11.204.812/000175
Gestão 2021-2024 Aceso: www.buriti.to.gov.br –e-mail: buriti@saude.to.gov.br

Óbitos totais	14	8	12	16	10
(C00-C97) Neoplasias [tumores] malignas(os)	4	1	2	4	3
(E10-E14) Diabetes mellitus	2	2	2	2	1
(I00-I99) Doenças do aparelho circulatório	8	5	7	9	5
(J30-J98) Doenças do aparelho respiratório	0	0	1	1	1

Fonte: Sistema de Informações sobre Mortalidade (SIM) – abril de 2022.

A Vigilância em DCNT reúne o conjunto de ações que possibilitam conhecer a distribuição, magnitude e tendência dessas doenças e de seus fatores de risco na população, identificando seus condicionantes sociais, econômicos e ambientais, com o objetivo de subsidiar o planejamento, execução e avaliação da prevenção de doenças.

Do tal de óbito anual se destacam as doenças do aparelho circulatório como podemos observar nas tabelas acima em seguidas as mortes por neoplasias (tumores) com maior incidência em pacientes acima de 60 anos de idade. Tais patologias estão diretamente ligados aos hábitos de vida, sedentarismo, precariedade alimentar, e causas externas sendo que as causas são provocadas por acidentes automobilísticos, e por armas brancas e de fogo todos diretamente ligados ao consumo de álcool e outras drogas.

As doenças de base como; Diabetes, Asma, Doença Pulmonar Obstrutiva Crônica, Acidente Vascular Cerebral (AVC), Hipertensão Arterial, Câncer e Obesidade predispõe a população diante das lesões que tais doenças causam nos órgãos do indivíduo. O município realiza acompanhamento e monitoramento de pacientes com doenças crônicas, trabalha com a prevenção de complicações e disponibiliza através da farmácia básica medicação de forma gratuita dos principais medicamentos de controle.

Atualmente no Município estão cadastrados no sistema de informação e-SUS até o ano de 2021 um total de 747 pacientes hipertensos, 126 com diabetes, 192 com hipertensão e diabetes, 03 pacientes que realizam atendimento de hemodiálise, 37 pacientes que fazem uso de insulina, 435 tabagistas 55 etilistas e 370 obesos. Até o ano de 2021 os dados através de relatório situacional houve um aumento das doenças crônicas citadas. Necessitando assim demais ações efetivas frente ao controle dessas patologias.

ESTADO DO TOCANTINS
SECRETARIA MUNICIPAL DE SAÚDE DE BURITI DO TOCANTINS

Rua Luiz Gonzaga, N° 1030 – Centro – CEP: 77995-000 – Buriti do Tocantins - TO - CNPJ 11.204.812/000175
Gestão 2021-2024 Acesse: www.buriti.to.gov.br –e-mail: buriti@saude.to.gov.br

Devido ao grande número de tabagistas informados e o crescente aumento a cada ano evidenciado através dos sistemas de informação e relatórios mensais há a necessidade da retomada dos programas de prevenção ao tabagismo com a realização de grupos e medicamentos disponibilizados pelo SUS para os pacientes que tiverem o interesse e o incentivo para deixar o vício, intensificar as campanhas de prevenção, informativos e acompanhamento direcionado aos tabagistas.

O número de obesos no município é outro fator preocupante, sendo ele um indicador de risco para o desenvolvimento e agravamento de diversas patologias, e a principal causa da obesidade é o sedentarismo, má alimentação e problemas hormonais, estando presente na população independentemente de classe social, sexo e faixa etária. Apesar de entendermos a obesidade como um problema de saúde pública, os esforços realizados até o momento não foram suficientes para barrar essa crescente. Além disso a existência de diversos desafios relacionados a conscientização a indústria alimentar e incentivo a população relacionado aos hábitos saudáveis.

4.2 Situação Epidemiológica

Levantamento do Perfil Epidemiológico do Município (série histórica dos últimos 5 anos).

Agravos notificados	2017	2018	2019	2020	2021	Total
Varicela	1	6	8	3	3	21
Doenças agudas causadas por vírus.	12	1	1	0	0	14
Varicela sem complicação	5	0	0	0	0	5
Ler DORT	0	0	1	0	0	1
Hanseníase	4	6	12	6	2	30
Hepatites virais	7	13	2	0	1	23
Leishmaniose Visceral	6	12	7	2	4	31
Sífilis em gestante	2	5	4	7	12	30
Tuberculose	1	1	0	1	0	3
Acidente de trabalho	2	0	2	1	0	5

ESTADO DO TOCANTINS
SECRETARIA MUNICIPAL DE SAÚDE DE BURITI DO TOCANTINS

Rua Luiz Gonzaga, N° 1030 – Centro – CEP: 77995-000 – Buriti do Tocantins - TO - CNPJ 11.204.812/000175
Gestão 2021-2024 Aceso: www.buriti.to.gov.br –e-mail: buriti@saude.to.gov.br

Acidente de Trabalho grave	0	0	1	0	0	1
Leishmaniose Tegumentar	0	2	2	3	0	7
Intoxicação Exógena	1	0	0	0	1	2
Pneumonia não especificada	0	0	1	1	1	3
Toxoplasmose congênita	0	1	2	1	4	8
Doenças causadas por Protozoário	0	2	3	2	5	12
Atendimento antirrábico	28	30	23	32	27	140
Acidentes por animais peçonhentos	3	8	16	6	10	43
Síndrome do corrimento uretral em homem	0	0	0	3	2	5
Toxoplasmose	1	0	0	0	3	4
Sífilis congênita	1	2	4	7	5	19
Violência interpessoal	8	18	11	9	11	57
Sífilis não especificada	3	3	3	2	3	14
Criança exposta a HIV	0	0	0	0	1	1
Acidente de trânsito	1	17	11	0	0	29

Fonte: Sistema de Informação de Agravos e Notificação -SINAN dezembro 2021.

A vigilância epidemiológica tem como objetivo a análise permanente das condições de saúde da população, identificando, monitorando e tomando medidas de controle de determinadas doenças e agravos. Como podemos observar os dados acima com descrição e quantitativo de notificações nos últimos cinco anos o maior número de notificações está nos atendimentos antirrábicos causados por acidentes e mordeduras por animais. Tal predisposição ao vírus da raiva é um fator preocupante isso se dá ao fato da grande quantidade de animais domésticos em nosso município com um total de 1.710 cães e 805 gatos dados da última vacinação antirrábica no ano de 2021.

Segundo dados do Sistema de Informação SIVEP-DDA no ano de 2021 tivemos um total de 78 casos de diarreias notificados através das semanas epidemiológicas com maior prevalência em crianças acima de 10 anos de idade o plano de tratamento mais utilizado foi o “A” assim como em outros anos. Com nenhuma identificação de surtos. A

ESTADO DO TOCANTINS

SECRETARIA MUNICIPAL DE SAÚDE DE BURITI DO TOCANTINS

Rua Luiz Gonzaga, N° 1030 – Centro – CEP: 77995-000 – Buriti do Tocantins - TO - CNPJ 11.204.812/000175
Gestão 2021-2024 Acesse: www.buriti.to.gov.br –e-mail: buriti@saude.to.gov.br

principal causa de diarreias são a falta de saneamento básico, má higienização de alimentos, e parasitoses intestinais.

As violências interpessoais é outro fator a ser observado pela grande quantidade de casos notificados nos últimos cinco anos, em seguida acidente por animais peçonhentos, os casos de violência interpessoal são variados existindo diversas causas, medidas estão sendo tomadas através de conscientização e informação para prevenção de violências, assim como orientações acerca dos cuidados voltados a prevenção de acidentes por animais peçonhentos na comunidade.

A leishmaniose visceral teve seu maior pico no município no ano de 2018 com um total de 12 casos e vem diminuindo de maneira progressiva a cada ano, isso se dá as medidas de vigilância e controle de animais, assim como testagem em massa de animais domésticos, conforme fluxo contínuo no Plano Municipal de Prevenção a Leishmaniose Visceral.

A Hanseníase apesar dos esforços na identificação precoce dos casos Pausibacilares, a maioria dos casos diagnosticados e notificados nos últimos anos está na sua fase Multibacilar. Exigindo ainda mais dos serviços para identificação e tratamento nas fases iniciais da doença.

Dos casos notificados de Sífilis em gestantes com total de 30 nos últimos 5 anos 14 foram notificados com Sífilis Congênita, onde teve o maior número de casos no ano de 2020 com 07 casos. A **sífilis congênita** é uma condição devastadora com alta morbimortalidade, incluindo aborto espontâneo, natimorto, baixo peso ao nascer, prematuridade, sequelas neurológicas e óbito neonatal. O município trabalha para reduzir ainda mais o número de nascidos com a doença através das consultas de pré-natal, realização precoce dos exames de sorologia e teste rápido, assim como identificação e tratamento oportuno da gestante e parceiros.

A dengue e outras doenças não tiveram aumentos nos últimos anos, avaliando de maneira significativa as ações de vigilância em saúde dentro do município. Tais medidas necessitam da intensificação de educação permanente entre os profissionais de saúde devido à grande rotatividade de profissional a cada ano de gestão, dificultando o processo de aprendizado e a progressão dos resultados.

ESTADO DO TOCANTINS
SECRETARIA MUNICIPAL DE SAÚDE DE BURITI DO TOCANTINS

Rua Luiz Gonzaga, N° 1030 – Centro – CEP: 77995-000 – Buriti do Tocantins - TO - CNPJ 11.204.812/000175
Gestão 2021-2024 Acesse: www.buriti.to.gov.br – e-mail: buriti@saude.to.gov.br

4.3 Informações de morbidade

Internações por Ano atendimento segundo Capítulo CID-10.

Morbidade Hospitalar CID-10	2017	2018	2019	2020	2021	Total
TOTAL	297	231	282	369	307	1.486
I. Algumas doenças infecciosas e parasitárias	16	6	8	25	29	84
II. Neoplasias (tumores)	16	8	16	7	4	51
III. Doenças sangue órgãos hematológico e transtornos imunitários	-	2	1	2	1	6
IV. Doenças endócrinas nutricionais e metabólicas	1	2	2	12	2	19
V. Transtornos mentais e comportamentais	5	1	1	1	-	8
VI. Doenças do sistema nervoso	3	-	2	2	2	9
VII. Doenças do olho e anexos	6	3	3	2	-	14
VIII. Doenças do ouvido e da apófise mastoide	-	-	1	-	-	1
IX. Doenças do aparelho circulatório	8	7	8	27	14	64
X. Doenças do aparelho respiratório	9	6	6	20	20	61
XI. Doenças do aparelho digestivo	14	26	16	16	20	92
XII. Doenças da pele e do tecido subcutâneo	7	1	4	6	9	27
XIII. Doenças 55lc an osteomuscular e tec conjuntivo	2	1	2	3	6	14
XIV. Doenças do aparelho geniturinário	18	16	15	21	9	79
XV. Gravidez parto e puerpério	110	100	134	141	107	592
XVI. Algumas afecções originadas no período perinatal	5	6	16	11	15	53
XVII. Malformação congênita deformidades e anomalias cromossômicas	-	3	4	2	8	17
XVIII. Sintomas, sinais e achados anormais exames clínicos e laboratoriais	1	-	-	3	3	7

ESTADO DO TOCANTINS
SECRETARIA MUNICIPAL DE SAÚDE DE BURITI DO TOCANTINS

Rua Luiz Gonzaga, N° 1030 – Centro – CEP: 77995-000 – Buriti do Tocantins - TO - CNPJ 11.204.812/000175
Gestão 2021-2024 Acesse: www.buriti.to.gov.br –e-mail: buriti@saude.to.gov.br

XIX. Lesões envenenamento e algumas outras consequências causas externas.	60	29	33	56	49	227
XXI. Contatos com serviços de saúde	16	14	10	12	9	61

Fonte: Sistema de Informações Hospitalares do SUS (SIH/SUS) abril 2022.

Como podemos observar na tabela acima a Morbidade Hospitalar predominante conforme CID-10 descrito, está em hospitalização por Gravidez Parto e Puerpério, e se mantem em uma série histórica nos últimos cinco anos, isso da ao fato que todas as gestantes realizam os partos dentro da maternidade necessitando assim da internação durante sua admissão, conseqüentemente torna-se a principal causa de internações hospitalares.

Em seguida está as internações por Lesões, Envenenamento e algumas outras consequências de causas externas. Os acidentes e violências configuram-se um importante problema de saúde pública, visto que seus custos sociais e econômicos se tornam cada vez mais evidentes, seja por morte prematura ou incapacidade devido as lesões seja ela por sobrecarga na demanda ou por serviços assistenciais.

Devido a tal fator o Ministério da Saúde instituiu a Política Nacional de redução a Morbimortalidade por Acidentes e Violência, consiste em ações humanas, individuais e em grupos, de classes de nações, que ocasionam danos físicos, emocionais, morais, espirituais dentre outros. Constitui também um acidente como sendo algo não intencional e evitável podendo eles serem evitado e prevenido.

As Doenças do aparelho digestivo e doenças infecciosas e parasitárias no que se refere aos aspectos sociodemográfico, observou-se a predominância de caos de internações em indivíduos do sexo masculino de cor parda com faixa etária em menores de 01 anos e 60 a 69 anos de idade.

As doenças infecciosas e parasitarias são transmitidas através de vírus, bactérias, e fungos, a atual pandemia do novo coronavírus SARS-Cov-2 e sua alta transmissibilidade ocasionou um aumento comparado a anos anteriores de internações hospitalares em 2021 com total de 84 internações por CID-10 supracitado. As doenças do aparelho geniturinário, doenças do aparelho circulatório, doenças do aparelho respiratório foram as demais principais causas de internações hospitalares. O envelhecimento da

ESTADO DO TOCANTINS
SECRETARIA MUNICIPAL DE SAÚDE DE BURITI DO TOCANTINS

Rua Luiz Gonzaga, N° 1030 – Centro – CEP: 77995-000 – Buriti do Tocantins - TO - CNPJ 11.204.812/000175
Gestão 2021-2024 Acesse: www.buriti.to.gov.br –e-mail: buriti@saude.to.gov.br

população é um fator crucial para Ascensão e da prevalência da mortalidade por doenças crônicas não transmissíveis DCNT. A carga da morbimortalidade viu-se deslocada dos grupos mais jovens para os mais idosos.

O custo com tratamento das DCNT segundo dados informações do Banco Mundial já considerado como a metade dos custos de todas as admissões hospitalares, ressaltando que os valores não incluem gastos ambulatoriais, tampouco custos indiretos relacionados a perda da produtividade dos pacientes MINISTÉRIO DA SAÚDE 2015.

Conhecer o perfil das principais morbidades que levam o indivíduo a interação, é fundamental para nortear o planejamento e execução de programas e políticas públicas, o sistema SIH/SUS fornece fontes valiosas para gerir esse conhecimento frente os problemas de saúde da comunidade buritiense.

ESTADO DO TOCANTINS
SECRETARIA MUNICIPAL DE SAÚDE DE BURITI DO TOCANTINS

Rua Luiz Gonzaga, N° 1030 – Centro – CEP: 77995-000 – Buriti do Tocantins - TO - CNPJ 11.204.812/000175
Gestão 2021-2024 Acesse: www.buriti.to.gov.br –e-mail: buriti@saude.to.gov.br

5. GESTÃO EM SAÚDE

Seja no sistema público ou privado, um gestor precisa está apto a desenvolver várias atribuições importantes, que no final contribuem exclusivamente para satisfação do usuário, a gerência de gastos, materiais, processos e manter uma supervisão rigorosa de ações é essencial para contribuir com o desenvolvimento social e a qualidade de vida.

Quando olhamos para saúde pública visualizamos hospitais cheios e longas filas de espera, porem um dos principais desafios é tornar o Sistema Único de Saúde com qualidade em seu atendimento, igualitário e resolutivo. Desta forma necessita de organização, zelo pelo dinheiro público, otimização de tempo e produtividade, além de uma correta captação de recurso.

A gestão da saúde pública é também tentar modernizar as estruturas, otimizar a dinâmica de trabalho, a divisão de funções, a organização dos serviços trazendo assim resultados a uma população saldável, com acesso aos sistemas e com atendimento digno.

5.1 Planejamento

Os gestores municipais vêm se empenhando, continuamente em planejar monitorar e avaliar as ações e serviços de saúde, avaliação das metas e desenvolvendo estratégias para Alcança-las. Foi criado o sistema de Planejamento do SUS, cuja regulamentação obteve a aprovação da Comissão Intergestores Tripartite no dia 09 de novembro de 2006, na qual estão básicos de gestão que são; o Plano de Saúde, Programação anual de Saúde e o Relatório Anual de Gestão.

5.2 Financiamento

O Fundo Municipal de saúde é gerido pelo Secretario Municipal de Saúde com apoio da administração municipal, instituição e Conselho Municipal de Saúde, elaboração do Plano Municipal de Saúde, Programação Anual e Relatório de Gestão todos esses instrumentos avaliam o percentual mínimo de recurso próprio aplicado.

ESTADO DO TOCANTINS

SECRETARIA MUNICIPAL DE SAÚDE DE BURITI DO TOCANTINS

Rua Luiz Gonzaga, N° 1030 – Centro – CEP: 77995-000 – Buriti do Tocantins - TO - CNPJ 11.204.812/000175
Gestão 2021-2024 Acesse: www.buriti.to.gov.br –e-mail: buriti@saude.to.gov.br

A Saúde é uma das principais prioridades desta gestão, em que a Administração Municipal vem empreendendo esforços para oferecer à comunidade um sistema de saúde que venha ao encontro das necessidades da população, no qual a Prefeitura se compromete a locar acima do mínimo estabelecido por lei de 15% do Orçamento para a área da Saúde.

5.3 Educação Permanente

O Núcleo de Educação Permanente é uma estratégia político-pedagógica que toma como objeto os problemas e necessidades emanadas do processo de trabalho em saúde e incorpora o **ensino**, a atenção à saúde, a gestão do sistema e a participação e controle social no cotidiano do trabalho com vistas à produção de mudanças neste contexto.

O município de Buriti possui aderido um Núcleo de Educação Permanente- NEP com coordenação para o desenvolvimento das ações, conforme necessidade identificada.

5.4 Ouvidoria

A Ouvidoria é o setor responsável por receber reclamações, denúncias, sugestões, elogios e demais manifestações dos cidadãos quanto aos serviços e atendimentos prestados pelo **SUS**; tem como objetivo principal garantir e ampliar o acesso do cidadão na busca efetiva de seus direitos.

O município de Buriti possui Ouvidoria implantada desde 2018 com profissional capacitado para as atender as demandas e direcionar aos órgãos competentes, sendo ela resolutiva, garante o sigilo e acessibilidade do usuário a rede de serviço do município.

5.5 Participação e Controle Social

O conselho municipal de saúde foi criado em 1937, sua missão é fiscalizar, acompanhar e monitorar as políticas públicas de **saúde** nas suas mais diferentes áreas, levando as demandas da população ao poder público, por isso é chamado de controle social na **saúde**. As atribuições atuais do CNS estão regulamentadas pela Lei n° 8.142/1990.

ESTADO DO TOCANTINS

SECRETARIA MUNICIPAL DE SAÚDE DE BURITI DO TOCANTINS

Rua Luiz Gonzaga, N° 1030 – Centro – CEP: 77995-000 – Buriti do Tocantins - TO - CNPJ 11.204.812/000175
Gestão 2021-2024 Acesse: www.buriti.to.gov.br –e-mail: buriti@saude.to.gov.br

O CM realiza as reuniões mensalmente, com registro em ata de todos os temas e aprovações abordadas, possui participação ativa de todos os conselheiros tornando um fator crucial para a fiscalização e monitoramento da organização do serviço.

- A população participa através das seguintes instancias:
- Conselho Municipal de Saúde;
- Conferências Municipais de Saúde;
- Audiência Pública;

O Relatório de Gestão é revisado anualmente, devendo ser analisado e aprovado pelo Conselho Municipal de Saúde.

6. CONTROLE E AVALIAÇÃO

A avaliação do Plano Municipal será avaliada de maneira continua e sistemática, através dos processos de monitoramento devendo ser levando em consideração os objetivos propostos, as ações desenvolvidas deveram ser demonstradas através dos relatórios que irá evidenciar a efetividade do plano.

Durante o processo de construção esse instrumento visa atender as demandas e prioridades da comunidade, assim como uma relação com o poder público, gestão, conselho municipal de saúde, movimentos sociais e comunitários, instancias estaduais e federais.

A elaboração do plano também versa ações e serviços preventivos, curativos, individuais e coletivos a cada ano será realizado uma revisão das metas e prioridades procurando assim ajustar de acordo com a realidade municipal.

Sugere-se que o parâmetro utilizado para verificação de desempenho, leve-se em consideração o numero total de metas, sob o numero de metas atingidas X100. Ao modo ruim- 0- 39%, regular 40 a 69%, Bom- 70 a 85% e ótimo <86%. Será utilizado o programa Previne Brasil, através do E-Gestor e o sistema DIGISUS.

ESTADO DO TOCANTINS
SECRETARIA MUNICIPAL DE SAÚDE DE BURITI DO TOCANTINS

Rua Luiz Gonzaga, N° 1030 – Centro – CEP: 77995-000 – Buriti do Tocantins - TO - CNPJ 11.204.812/000175
Gestão 2021-2024 Acesse: www.buriti.to.gov.br –e-mail: buriti@saude.to.gov.br

7. OBJETIVOS, DIRETRIZES E METAS 2022/2025.

Durante toda análise situacional descrita no Plano Municipal é possível realizar a identificação dos problemas e priorizá-los. As ações que serão descritas no plano, conterão objetivos diretrizes e metas e como serão alcançadas as metas propostas, esses serão expressos na programação anual após aprovação pelo Conselho Municipal de Saúde.

ESTADO DO TOCANTINS

SECRETARIA MUNICIPAL DE SAÚDE DE BURITI DO TOCANTINS

Rua Luiz Gonzaga, N° 1030 – Centro – CEP: 77995-000 – Buriti do Tocantins - TO - CNPJ 11.204.812/000175
Gestão 2021-2024 Acesse: www.buriti.to.gov.br –e-mail: buriti@saude.to.gov.br

8. CONSIDERAÇÕES FINAIS

A Secretaria Municipal de Saúde Juntamente com a Prefeitura Municipal de Buriti, vem desenvolvendo diversas ações conforme proposto no plano 2018-2021, tais ações trouxeram melhorias para a Atenção Básica, fortalecendo as políticas de saúde já existentes e melhorando o desempenho das equipes.

Este plano de Saúde serviu para conhecer melhor a realidade deste Município. Verificaram-se os programas já implantados até hoje, conclui-se que estão dando bons resultados, mas há alguns que necessitam maior atenção.

Quanto aos encaminhamentos fora da área básica, que se refere aos tratamentos especializados, encontramos muitas dificuldades, referente a continuidade da assistência e o período de pandemia intensificou ainda mais essa dificuldade, com leitos superlotados e paralização dos demais serviços, priorização apenas aos casos de maior necessidade.

Para o quadriênio 2022/2025, de acordo com as metas propostas nesse documento daremos continuidade as aquisições de melhorias da continuidade contribuindo na qualidade de vida para todos os cidadãos buritienses.

O Presente Plano foi lido e Aprovado pelo Conselho Municipal de Saúde conforme ata e resolução em anexo.

PREFEITO (A)

LUCILENE GOMES DE BRITO ALMEIDA

SECRETARIO MUNICIPAL DE SAÚDE

CIRLEIA MARTINS DE OLIVEIRA DAMASCENO

ESTADO DO TOCANTINS
SECRETARIA MUNICIPAL DE SAÚDE DE BURITI DO TOCANTINS
Rua Luiz Gonzaga, N° 1030 – Centro – CEP: 77995-000 – Buriti do Tocantins - TO - CNPJ 11.204.812/000175
Gestão 2021-2024 Aceso: www.buriti.to.gov.br –e-mail: buriti@saude.to.gov.br

ANEXOS

Anexo 1: Resolução do Concelho Municipal de Saúde

Anexo 2: Seguimento de Representação do Conselho Municipal de Saúde

Anexo 3: Serie Histórica de Indicadores de Pactuação Municipal-

Indicadores Inter federativa 2015-2020.

Anexo 4: Plano de Ação da Vigilância Sanitária-VISA

Anexo 5: Plano de Ação Municipal de Dengue, Zika e Chikungunya.

Anexo 6: Plano de Ação para Intensificação de Vigilância e Controle da Leishmaniose.

Anexo 7: Plano de Operacionalização da Vacinação Contra COVID-19.

Anexo 8: Plano de Ação da Academia Similar de Saúde.

Anexo 10 PPA 2022 a 2025

Anexo 9: Plano de Governo 2021/ 2024.



ESTADO DO TOCANTINS
SECRETARIA MUNICIPAL DE SAÚDE DE BURITI DO TOCANTINS

Rua Luiz Gonzaga, N° 1030 – Centro – CEP: 77995-000 – Buriti do Tocantins - TO - CNPJ 11.204.812/000175
Gestão 2021-2024 Acesse: www.buriti.to.gov.br –e-mail: buriti@saude.to.gov.br

ESTADO DO TOCANTINS
SECRETARIA MUNICIPAL DE SAÚDE DE BURITI DO TOCANTINS

Rua Luiz Gonzaga, N° 1030 – Centro – CEP: 77995-000 – Buriti do Tocantins - TO - CNPJ 11.204.812/000175

Gestão 2021-2024 Acesse: www.buriti.to.gov.br –e-mail: buriti@saude.to.gov.br

Anexo 11: Diretrizes, objetivos e metas da saúde

ATENÇÃO BÁSICA												
DIRETRIZ 1: Aprimorar as redes de atenção e promover o cuidado integral às pessoas nos vários ciclos de vida (criança, adolescente, jovem, adulto e idoso), considerando as questões de gênero e das populações em situação de vulnerabilidade social, na atenção básica, nas redes temáticas e nas redes de atenção nas regiões de saúde												
DIRETRIZES RELACIONADAS COM O PNS: 05- 07- 20												
OBJETIVOS: Garantir a atenção integral e o acesso dos usuários do SUS na Atenção Primária visando à prevenção e o controle dos principais problemas de saúde identificados no município.												
°	DESCRIBÇÃO DA META	INDICADOR DE MONITORAMENTO	INDICADOR			LINHA	M	U	META PREVISTA			
			V	A	U				2022	2023	2024	2025
			VALOR	NO	M				022	023	024	025

ESTADO DO TOCANTINS
SECRETARIA MUNICIPAL DE SAÚDE DE BURITI DO TOCANTINS

Rua Luiz Gonzaga, N° 1030 – Centro – CEP: 77995-000 – Buriti do Tocantins - TO - CNPJ 11.204.812/000175

Gestão 2021-2024 Acesse: www.buriti.to.gov.br –e-mail: buriti@saude.to.gov.br

	Diminuir o número de mortalidade infantil.	Número de óbitos a cada ano com investigação.	1	2	N	0	N	0	0	0	0
				021	°		°				
	Aumentar a proporção de parto normal no SUS e na saúde suplementar.	Avaliar de acordo com a proporção de partos normais no SUS alcançada.	80,32	2	%	6	%	6	6	6	6
				021		5%		5%	5%	5%	6%
	Aumentar o número de consultas preconizadas no pré-natal com 07 ou	Proporção de nascidos vivos de mães com 07 ou mais consultas de pré-natal	76%	2	%	8	%	8	8	8	9
				021		0%		0%	0%	0%	0%

ESTADO DO TOCANTINS
SECRETARIA MUNICIPAL DE SAÚDE DE BURITI DO TOCANTINS

Rua Luiz Gonzaga, N° 1030 – Centro – CEP: 77995-000 – Buriti do Tocantins - TO - CNPJ 11.204.812/000175

Gestão 2021-2024 Acesse: www.buriti.to.gov.br –e-mail: buriti@saude.to.gov.br

	mais consultas.										
4	Reduzir a proporção de gravidez na adolescência de 10 a 19 anos.	Proporção de gravidez na adolescência.	23,53	2021	%	15,54	%	15,54	15,54	15,54	15
5	Aumentar a cobertura vacinal de crianças vacinadas na APS contra Difteria, Tétano, Coqueluche, Hepatite B,	Cobertura vacinal alcançada de acordo relatórios do SIPNI.	75%	2021	%	75	%	75	75	75	75

ESTADO DO TOCANTINS
SECRETARIA MUNICIPAL DE SAÚDE DE BURITI DO TOCANTINS

Rua Luiz Gonzaga, N° 1030 – Centro – CEP: 77995-000 – Buriti do Tocantins - TO - CNPJ 11.204.812/000175

Gestão 2021-2024 Acesse: www.buriti.to.gov.br –e-mail: buriti@saude.to.gov.br

	Infecções causadas por hemophilus influenza tipo b e Poliomielite inativada.										
	Aumentar a cobertura de acompanhamento das condicionais de saúde do programa bolsa família.	Acompanhamento das coberturas do Bolsa Família alcançados	71	75,2	%	48	%	48	48	48	48
	Manter a cobertura	Através da Cobertura	100	102	%	100	%	100	100	100	100

ESTADO DO TOCANTINS
SECRETARIA MUNICIPAL DE SAÚDE DE BURITI DO TOCANTINS

Rua Luiz Gonzaga, N° 1030 – Centro – CEP: 77995-000 – Buriti do Tocantins - TO - CNPJ 11.204.812/000175

Gestão 2021-2024 Acesse: www.buriti.to.gov.br –e-mail: buriti@saude.to.gov.br

	populacional estimada pelas equipes de Atenção Básica	populacional alcançada.									
8	Aumen tar a cobertura populacional pelas equipes de saúde bucal.	Através da cobertura populacional alcançada.	30	2	%	5	%	5	5	5	5
			021			6,10		6,10	6,10	6,10	7
9	Manter a proporção de gestantes pelo menos com 6° consultas de pré-natal, sendo a 1° ate	Proporçã o de gestantes acompanhadas com pelo menos 06° consultas, com 1° consulta	76	2	%	8	%	8	8	8	8
			021			0		0%	0%	0%	0%

ESTADO DO TOCANTINS
SECRETARIA MUNICIPAL DE SAÚDE DE BURITI DO TOCANTINS

Rua Luiz Gonzaga, N° 1030 – Centro – CEP: 77995-000 – Buriti do Tocantins - TO - CNPJ 11.204.812/000175

Gestão 2021-2024 Acesse: www.buriti.to.gov.br –e-mail: buriti@saude.to.gov.br

	a 12° semana de gestação.	até o 12° semanas.									
0	Aumentar o número de gestantes com realização de exames de HIV e Sífilis	Proporção de gestantes com realização de teste de HIV e Sífilis.	90	2	%	9	%	9	9	9	9
			021			0		0	0	0	0
1	Aumentar a proporção de gestantes com atendimento odontológico realizado	Proporção de gestantes com atendimento odontológico.	76	2	%	7	%	8	8	8	8
			021			6		0	0	0	0
2	Aumentar a cobertura de coleta de	Cobertura de coleta de exames	0,1	2	%	6	%	6	6	6	6
	de coleta de		8	021		0		0	0	0	0

ESTADO DO TOCANTINS
SECRETARIA MUNICIPAL DE SAÚDE DE BURITI DO TOCANTINS

Rua Luiz Gonzaga, N° 1030 – Centro – CEP: 77995-000 – Buriti do Tocantins - TO - CNPJ 11.204.812/000175

Gestão 2021-2024 Acesse: www.buriti.to.gov.br –e-mail: buriti@saude.to.gov.br

	exames Citopatológicos realizados na APS	citopatológico alcançado									
3	Aumentar o acompanhamento de pessoas com Hipertensão, com pressão arterial aferida a cada semestre.	Percentual de pessoas hipertensas com consultas e pressão arterial aferidas. Alcançadas.	23	2	%	6	%	6	6	6	6
			021			0		0	0	0	0
4	Aumentar o percentual de consultas e	Avaliar de acordo com percentual de pessoas com	49	2	%	6	%	6	6	6	6
			021			0		0	0	0	0

ESTADO DO TOCANTINS
SECRETARIA MUNICIPAL DE SAÚDE DE BURITI DO TOCANTINS

Rua Luiz Gonzaga, N° 1030 – Centro – CEP: 77995-000 – Buriti do Tocantins - TO - CNPJ 11.204.812/000175

Gestão 2021-2024 Acesse: www.buriti.to.gov.br –e-mail: buriti@saude.to.gov.br

	solicitação de exame de hemoglobina glicada a cada semestre em pessoas diabéticas.	consultas e solicitação do exame hemoglobina glicada a cada semestre.										
5	Aumen tar o percentual de cadastros dos cidadãos, realizado pelas Equipes da Estratégia Saúde da Família. Considerando	Quantitat ivo de cidadãos cadastrados conforme tipologia do IBGE e vulnerabilidade.	87	2	%	1	%	9	9	1	1	
				021		00		0	5	00	00	

ESTADO DO TOCANTINS
SECRETARIA MUNICIPAL DE SAÚDE DE BURITI DO TOCANTINS

Rua Luiz Gonzaga, N° 1030 – Centro – CEP: 77995-000 – Buriti do Tocantins - TO - CNPJ 11.204.812/000175

Gestão 2021-2024 Acesse: www.buriti.to.gov.br –e-mail: buriti@saude.to.gov.br

	a tipologia do IBGE e das vulnerabilidades.										
6	Aumentar a razão de exames citopatológicos do colo do útero em mulheres de 25 a 64 anos.	Razão de exames citopatológicos do colo do útero em mulheres de 25 a 64 anos na população residente de determinado local e a população da mesma faixa etária.	9,2	021	Razão	50,0	Razão	0,30	0,30	0,30	0,50

ESTADO DO TOCANTINS
SECRETARIA MUNICIPAL DE SAÚDE DE BURITI DO TOCANTINS

Rua Luiz Gonzaga, N° 1030 – Centro – CEP: 77995-000 – Buriti do Tocantins - TO - CNPJ 11.204.812/000175

Gestão 2021-2024 Acesse: www.buriti.to.gov.br –e-mail: buriti@saude.to.gov.br

7	Aumentar a razão de exames de mamografia de rastreamento realizados em mulheres de 50 a 69 anos. 50 a 69 anos.	Razão de exames de mamografia de rastreamento realizados em mulheres de 50 a 69 anos na população residente de determinado local e população da mesma faixa etária.	0	0,12	021	Razão	20	Razão	,20	,20	,20	,20	0	0	0	0
8	Diminuir para 0 a proporção de óbitos	Número de óbitos maternos em determinado	1	2	021	N	0	N	0	0	0	0	0	0	0	0

ESTADO DO TOCANTINS
SECRETARIA MUNICIPAL DE SAÚDE DE BURITI DO TOCANTINS

Rua Luiz Gonzaga, N° 1030 – Centro – CEP: 77995-000 – Buriti do Tocantins - TO - CNPJ 11.204.812/000175

Gestão 2021-2024 Acesse: www.buriti.to.gov.br –e-mail: buriti@saude.to.gov.br

	maternos em determinado período e local de residência.	período e local de residência									
9	Manter a proporção de óbitos de mulheres em idade fértil-MIF 10 a 49 anos investigados.	Proporção de mulheres em idade fértil-MIF investigados.	100	2021	%	100	%	100	100	100	100
0	Redução das internações sensíveis a Atenção Básica	Número de Internações sensíveis a atenção básica	-	2021	%	0	%	0	0	0	0

ESTADO DO TOCANTINS
SECRETARIA MUNICIPAL DE SAÚDE DE BURITI DO TOCANTINS

Rua Luiz Gonzaga, N° 1030 – Centro – CEP: 77995-000 – Buriti do Tocantins - TO - CNPJ 11.204.812/000175

Gestão 2021-2024 Acesse: www.buriti.to.gov.br –e-mail: buriti@saude.to.gov.br

	Aumen	Matricia	10	2	%	1	%	1	1	1	1
1	tar as ações de matriciamento realizados por Centros de atenção psicossocial - CAPS com as equipes da Atenção Básica.	mento realizado por centros de atenção psicossocial- CAPS.	0	021		00		00	00	00	00

ESTADO DO TOCANTINS
SECRETARIA MUNICIPAL DE SAÚDE DE BURITI DO TOCANTINS

Rua Luiz Gonzaga, N° 1030 – Centro – CEP: 77995-000 – Buriti do Tocantins - TO - CNPJ 11.204.812/000175

Gestão 2021-2024 Acesse: www.buriti.to.gov.br –e-mail: buriti@saude.to.gov.br

GESTÃO MUNICIPAL

DIRETRIZ 2: Fortalecimento e implementação de políticas públicas de promoção a saúde, diminuição da morbimortalidade por causas sensíveis a atenção básica, prevenção e controle de doenças e agravos, aprimoramento e controle de doenças, endêmicas parasitárias e zoonose, fortalecendo a vigilância em saúde no município de Buriti -TO

DIRETRIZES RELACIONADAS COM O PNS: 02, 06,09, 10, 22

OBJETIVOS: Intensificar ações de promoção da saúde visando a prevenção o controle e a redução morbimortalidade por Doenças Crônicas Não Transmissíveis, causas externas e por doenças transmissíveis.

ÍNDICE	DESCRIÇÃO DA META	INDICADOR DE MONITORAMENTO	INDICADOR LINHA			META DO PLANO 2022 A 2025	M	U	META PREVISTA				
			V	A	U				022	023	024	025	

ESTADO DO TOCANTINS
SECRETARIA MUNICIPAL DE SAÚDE DE BURITI DO TOCANTINS

Rua Luiz Gonzaga, N° 1030 – Centro – CEP: 77995-000 – Buriti do Tocantins - TO - CNPJ 11.204.812/000175

Gestão 2021-2024 Acesse: www.buriti.to.gov.br – e-mail: buriti@saude.to.gov.br

1	Diminuir o número de óbitos prematuros (de 30 a 69 anos) pelo conjunto das 4 principais DCNT (Doenças do Aparelho Circulatório, Câncer, Diabetes e Doenças Respiratórias Crônicas).	Número de óbitos prematuros (de 30 a 69 anos) pelo conjunto das 4 principais DCNT (Doenças do Aparelho Circulatório, Câncer, Diabetes e Doenças Respiratórias Crônicas).	8	2	N	12	N	1	1	1	1
			021	0		0		2	2	2	2
2	Manter proporções de	Proporção de casos de	85	2	%	85	%	8	8	8	8
			021					5	5	5	5

ESTADO DO TOCANTINS
SECRETARIA MUNICIPAL DE SAÚDE DE BURITI DO TOCANTINS

Rua Luiz Gonzaga, N° 1030 – Centro – CEP: 77995-000 – Buriti do Tocantins - TO - CNPJ 11.204.812/000175

Gestão 2021-2024 Acesse: www.buriti.to.gov.br –e-mail: buriti@saude.to.gov.br

	casos de notificação compulsória imediata, com encerramento oportuno de investigação.	notificação compulsória imediata (DNCI) encerrada em até 60 dias após notificação.									
3	Aumentar a proporção de cura dos casos novos de hanseníase diagnosticados nos anos de cortes	Proporção de cura dos casos novos de hanseníase diagnosticados nos anos de cortes	100	2021	%	100	%	100	100	100	100
4	Manter zerado os casos	Número de casos	0	2021	Nº	0	Nº	0	0	0	0

ESTADO DO TOCANTINS
SECRETARIA MUNICIPAL DE SAÚDE DE BURITI DO TOCANTINS

Rua Luiz Gonzaga, N° 1030 – Centro – CEP: 77995-000 – Buriti do Tocantins - TO - CNPJ 11.204.812/000175

Gestão 2021-2024 Acesse: www.buriti.to.gov.br –e-mail: buriti@saude.to.gov.br

	autóctones de malária	autóctones de malária zerados.									
5	Manter zerado o numero de casos novos de AIDES em < de 5 anos	número de casos novos de AIDES em < de 5 anos zerados.	0	2	N	0	N	0	0	0	0
6	Manter a proporção de contatos avaliados de casos novos de hanseníase	Proporção de contatos avaliados de casos novos de hanseníase	10	2	%	10	%	1	1	1	1
7	Garantir a alimentação dos sistemas de	Percentual de informação	10	2	%	10	%	1	1	1	1

ESTADO DO TOCANTINS
SECRETARIA MUNICIPAL DE SAÚDE DE BURITI DO TOCANTINS

Rua Luiz Gonzaga, N° 1030 – Centro – CEP: 77995-000 – Buriti do Tocantins - TO - CNPJ 11.204.812/000175

Gestão 2021-2024 Acesse: www.buriti.to.gov.br –e-mail: buriti@saude.to.gov.br

	informação conforme semana epidemiológica	registrada nos sistemas de informação por semana epidemiológica.									
8	Manter o número de escolares examinados por tracoma nas escolas pactuadas no município	Percentual número de escolares examinados por tracoma nas escolas no ano.	10	2	%	10	%	1	1	1	1
			0	019		0		00	00	00	00
9	Manter a proporção de cura de casos novos de	Percentual de cura de casos novos de tuberculose	10	2	%	10	%	1	1	1	1
			0	021		0		00	00	00	00

ESTADO DO TOCANTINS
SECRETARIA MUNICIPAL DE SAÚDE DE BURITI DO TOCANTINS

Rua Luiz Gonzaga, N° 1030 – Centro – CEP: 77995-000 – Buriti do Tocantins - TO - CNPJ 11.204.812/000175

Gestão 2021-2024 Acesse: www.buriti.to.gov.br –e-mail: buriti@saude.to.gov.br

	tuberculose pulmonar com confirmação laboratorial.	pulmonar com confirmação laboratorial.									
0	1 Realiza ção das ações da vigilância sanitária contínuas no plano anual	Percentual de ações do plano da vigilância Sanitária executadas no ano	100	2021	%	100	%	100	100	100	100
1	1 Alcançar o número de ações propostas no plano de Dengue, Zika e	Número de ações realizadas no plano de Dengue, Zika e Chikungunya	100	2020	%	100	%	100	100	100	100

ESTADO DO TOCANTINS
SECRETARIA MUNICIPAL DE SAÚDE DE BURITI DO TOCANTINS

Rua Luiz Gonzaga, N° 1030 – Centro – CEP: 77995-000 – Buriti do Tocantins - TO - CNPJ 11.204.812/000175

Gestão 2021-2024 Acesse: www.buriti.to.gov.br –e-mail: buriti@saude.to.gov.br

	Chikungunya no ano										
2	1 Manter a proporção de cães e gatos vacinados, na rotina de vacinação antirrábica canina.	1 Proporção de cães e gatos vacinados, na rotina de vacinação antirrábica canina.	10 0	2 021	% 0	10 0	% 00	1 00	1 00	1 00	1 00
3	1 Manter a proporção de realização de testes rápidos de Leishmaniose canina conforme	1 Proporção de testes rápidos realizados de Leishmaniose canina no ano	40	2 021	%	40	% 5	4 5	4 5	4 5	4 5

ESTADO DO TOCANTINS
SECRETARIA MUNICIPAL DE SAÚDE DE BURITI DO TOCANTINS

Rua Luiz Gonzaga, N° 1030 – Centro – CEP: 77995-000 – Buriti do Tocantins - TO - CNPJ 11.204.812/000175

Gestão 2021-2024 Acesse: www.buriti.to.gov.br –e-mail: buriti@saude.to.gov.br

	contidas no Plano de Leishmaniose										
4	1 Manter a proporção de notificação de violência interpessoal autoprovocada	1 Proporção de notificação de violência interpessoal autoprovocada	10	2	0	10	0	1	1	1	1
			0	021				00	00	00	00
5	1 Aumentar o número de testes rápidos de HIV, realizados anualmente.	1 Número de testes rápidos de HIV, realizados anualmente.	-	2	0	40	0	4	4	4	4
				021				00	00	00	00
6	1 Aumentar o numero da realização de	1 Número de testes rápidos para	90	2	0	90	0	9	9	9	9
				021				0	0	0	0

ESTADO DO TOCANTINS
SECRETARIA MUNICIPAL DE SAÚDE DE BURITI DO TOCANTINS

Rua Luiz Gonzaga, N° 1030 – Centro – CEP: 77995-000 – Buriti do Tocantins - TO - CNPJ 11.204.812/000175

Gestão 2021-2024 Acesse: www.buriti.to.gov.br –e-mail: buriti@saude.to.gov.br

	teste rápido para Sífilis em Gestantes	sífilis em gestante									
7	1 Aumentar a proporção de contatos examinados de casos novos de tuberculose pulmonar com confirmação laboratorial.	1 Proporção de contatos examinados de casos novos de tuberculose pulmonar com confirmação laboratorial.	10	2	%	10	%	1	1	1	1
			0	021		0		00	00	00	00
8	1 Manter a proporção de preenchimento do campo de Ocupação nas notificações de	1 Manter a proporção de preenchimento do campo de Ocupação nas notificações de	10	2	%	10	%	1	1	1	1
			0	021		0		00	00	00	00

ESTADO DO TOCANTINS
SECRETARIA MUNICIPAL DE SAÚDE DE BURITI DO TOCANTINS

Rua Luiz Gonzaga, N° 1030 – Centro – CEP: 77995-000 – Buriti do Tocantins - TO - CNPJ 11.204.812/000175

Gestão 2021-2024 Acesse: www.buriti.to.gov.br –e-mail: buriti@saude.to.gov.br

	agravos relacionados ao trabalho	agravos relacionados ao trabalho											
9	1 Manter o número de ciclos com cobertura de 80% de imóveis visitados para controle vetorial da dengue.	Número de ciclos com cobertura de 80% de imóveis visitados para controle vetorial da dengue.	9	2021	0	N	8	0	N	8	8	8	8
0	2 Aumentar a proporção de análises de água para consumo	Proporção de análises de água para consumo humano	62	2021	2	%	10	0	N	100	100	100	100

ESTADO DO TOCANTINS
SECRETARIA MUNICIPAL DE SAÚDE DE BURITI DO TOCANTINS

Rua Luiz Gonzaga, N° 1030 – Centro – CEP: 77995-000 – Buriti do Tocantins - TO - CNPJ 11.204.812/000175

Gestão 2021-2024 Acesse: www.buriti.to.gov.br –e-mail: buriti@saude.to.gov.br

	humano quanto aos parâmetros coliformes totais, cloro residual livre e turbidez.	quanto aos parâmetros coliformes totais, cloro residual livre e turbidez.									
1	2 Reduzir o numero de casos de sífilis congênita .	Númer o de casos de sífilis congênita.	4	2	N	3	N	3	3	3	2
2	2 Alcançar o numero de ações do plano DCNT (Doenças do Aparelho Circulatório, Câncer,	Proporç ão contidas no plano de ação das DCNT (Doenças do Aparelho Circulatório, Câncer,	10	2	%	10	%	1	1	1	1
			0	020	0	00	00	00	00	00	00

ESTADO DO TOCANTINS
SECRETARIA MUNICIPAL DE SAÚDE DE BURITI DO TOCANTINS

Rua Luiz Gonzaga, N° 1030 – Centro – CEP: 77995-000 – Buriti do Tocantins - TO - CNPJ 11.204.812/000175

Gestão 2021-2024 Acesse: www.buriti.to.gov.br –e-mail: buriti@saude.to.gov.br

	Diabetes e Doenças Respiratórias Crônicas).	Diabetes e Doenças Respiratórias Crônicas).									
3	2 Aumentar o numero de casas visitadas para vigilância de chagas.	2 Numero de casas visitadas mensalmente para vigilância da doença de chagas	7.6 49	2 021	N °	9. 000	N °	9 .000	9 .000	9 .000	9 .000
4	2										

ESTADO DO TOCANTINS
SECRETARIA MUNICIPAL DE SAÚDE DE BURITI DO TOCANTINS

Rua Luiz Gonzaga, N° 1030 – Centro – CEP: 77995-000 – Buriti do Tocantins - TO - CNPJ 11.204.812/000175

Gestão 2021-2024 Acesse: www.buriti.to.gov.br –e-mail: buriti@saude.to.gov.br

GESTÃO MUNICIPAL

DIRETRIZ 3: Fortalecer a gestão de saúde municipal, com foco no aprimoramento das políticas nacional, e no controle social para atender as demandas da sociedade.

OBJETIVOS: Aperfeiçoar a gestão do SUS visando garantir o acesso a bens e serviços de saúde equitativo e de qualidade no município de Buriti do Tocantins.

DIRETRIZES RELACIONADAS COM O PNS: 14, 15, 18, 19,21

Nº	DESCR IÇÃO DA META	INDIC ADOR DE MONITORA MENTO	INDICADOR			M ETA DO PLANO 2022 A 2025	U M	META PREVISTA			
			VA LOR	A NO	U M			2	2	2	2
								022	023	024	025

ESTADO DO TOCANTINS
SECRETARIA MUNICIPAL DE SAÚDE DE BURITI DO TOCANTINS

Rua Luiz Gonzaga, N° 1030 – Centro – CEP: 77995-000 – Buriti do Tocantins - TO - CNPJ 11.204.812/000175

Gestão 2021-2024 Acesse: www.buriti.to.gov.br –e-mail: buriti@saude.to.gov.br

1	Manter o número de planos de saúde elaborados e enviados ao conselho de saúde a cada 4 anos.	Apresentação de um Plano de Saúde apresentado ao conselho a cada 4 anos.	1	2018	N	1	N	1	0	0	1
2	Manter o número de Programação Anual de saúde enviada ao conselho de saúde.	Uma PAS elaborada e apresentada ao CMS a cada ano.	1	2021	N	1	N	1	1	1	1
3	Manter o número de Relatório anual	Uma RAG elaborada e apresentada	1	2021	N	1	N	1	1	1	1

ESTADO DO TOCANTINS
SECRETARIA MUNICIPAL DE SAÚDE DE BURITI DO TOCANTINS

Rua Luiz Gonzaga, N° 1030 – Centro – CEP: 77995-000 – Buriti do Tocantins - TO - CNPJ 11.204.812/000175

Gestão 2021-2024 Acesse: www.buriti.to.gov.br –e-mail: buriti@saude.to.gov.br

	de gestão elaborados e enviados ao conselho	ao CMS a cada ano									
4	Numero de Relatório Quadrimestral realizados e apresentados no CMS e alimentados no DIGISUS.	Um RDQA elaborado e apresentado ao CMS a cada quadrimestre.	3	2	N	3	N	3	3	3	3
5	Manter o apoio ao Conselho Municipal de Saúde com estrutura física,	Conselho Municipal de Saúde com estrutura física, materiais e	10	2	%	10	%	1	1	1	1
			0	021	0	00	00	00	00	00	00

ESTADO DO TOCANTINS
SECRETARIA MUNICIPAL DE SAÚDE DE BURITI DO TOCANTINS

Rua Luiz Gonzaga, N° 1030 – Centro – CEP: 77995-000 – Buriti do Tocantins - TO - CNPJ 11.204.812/000175

Gestão 2021-2024 Acesse: www.buriti.to.gov.br –e-mail: buriti@saude.to.gov.br

	de insumos e pessoal administrativo	pessoal garantido.										
6	Garantir as reuniões mensais do Concelho Municipal de Saúde.	Quantidade de Reuniões do CMS no ANO	12	2021	Nº	12	Nº	12	12	12	12	12
7	Garantir a realização da Conferencia Municipal de saúde em parceria com CMS, a cada 4 anos.	Realização da Conferencia Municipal de Saúde em Parceria com CMS, a cada 04 anos.	1	2019	Nº	1	Nº	0	1	0	0	0

ESTADO DO TOCANTINS
SECRETARIA MUNICIPAL DE SAÚDE DE BURITI DO TOCANTINS

Rua Luiz Gonzaga, N° 1030 – Centro – CEP: 77995-000 – Buriti do Tocantins - TO - CNPJ 11.204.812/000175

Gestão 2021-2024 Acesse: www.buriti.to.gov.br –e-mail: buriti@saude.to.gov.br

8	Realiza a construção e Reforma do Centro de Atenção Psicossocial-CAPS.	Número de Construções, reformas e manutenção do CAPS.	1	2	N	1	N	1	1	1	1
9	Realiza Reforma e manutenção das Unidades Básicas de Saúde, já existentes.	Número de Unidades Básicas de Saúde reformadas e adaptadas.	1	2	N	1	N	1	1	1	1
10	Realiza uma reforma e ampliação da unidade de	Número de unidades básicas de saúde	1	2	N	1	N	1	1	1	1

ESTADO DO TOCANTINS
SECRETARIA MUNICIPAL DE SAÚDE DE BURITI DO TOCANTINS

Rua Luiz Gonzaga, N° 1030 – Centro – CEP: 77995-000 – Buriti do Tocantins - TO - CNPJ 11.204.812/000175

Gestão 2021-2024 Acesse: www.buriti.to.gov.br –e-mail: buriti@saude.to.gov.br

	saúde destinada aos atendimentos de urgência e emergência	ampliadas e reformadas.									
1	Realizar reforma e ampliação de uma unidade básica de saúde na zona rural.	Número de reformas e ampliação de unidade básica de saúde.	1	2020	Nº	1	Nº	1	1	1	1
2	Realizar construção de prédio da Secretaria Municipal de Saúde.	Número de Construções.	0	-	Nº	1	Nº	-	-	-	-

ESTADO DO TOCANTINS
SECRETARIA MUNICIPAL DE SAÚDE DE BURITI DO TOCANTINS

Rua Luiz Gonzaga, N° 1030 – Centro – CEP: 77995-000 – Buriti do Tocantins - TO - CNPJ 11.204.812/000175

Gestão 2021-2024 Acesse: www.buriti.to.gov.br –e-mail: buriti@saude.to.gov.br

3	1	Construção do Polo de academia Similar de Saúde.	Número de academias construídas.	0	-	N	1	N	-	-	-	-
4	1	Aquisição de Veículo para suporte da atenção Básica	Número de veículos adquiridos	1	2	N	1	N	-	-	-	-
5	1	Execução das Emendas Impositivas dos Vereadores para o Fundo Municipal de Saúde	Número de Emendas Impositivas dos vereadores para o Fundo Municipal de Saúde destinadas	1	2	N	1	N	1	1	1	1

ESTADO DO TOCANTINS
SECRETARIA MUNICIPAL DE SAÚDE DE BURITI DO TOCANTINS

Rua Luiz Gonzaga, N° 1030 – Centro – CEP: 77995-000 – Buriti do Tocantins - TO - CNPJ 11.204.812/000175

Gestão 2021-2024 Acesse: www.buriti.to.gov.br – e-mail: buriti@saude.to.gov.br

6	1	Garanti r a aquisição de equipamentos permanentes para para estruturação das Unidades Básicas de Saúde, CAPS, Academia Similar de Saúde.	Equipa mentos Permanentes para estruturação das Unidades Básicas de saúde, Unidade de Urgência e Emergência, CAPS e Academia Similar de Saúde.	-	2	%	10	%	1	1	1	1
				019		0		00	00	00	00	
7	1	Garanti r a aquisição de equipamentos odontológicos	Aquisiç ão de equipamentos para	-	2	%	10	%	1	1	1	1
				019		0		00	00	00	00	

ESTADO DO TOCANTINS
SECRETARIA MUNICIPAL DE SAÚDE DE BURITI DO TOCANTINS

Rua Luiz Gonzaga, N° 1030 – Centro – CEP: 77995-000 – Buriti do Tocantins - TO - CNPJ 11.204.812/000175

Gestão 2021-2024 Acesse: www.buriti.to.gov.br –e-mail: buriti@saude.to.gov.br

	nas equipes de Saúde Bucal	fortalecimento da Saúde Bucal Municipal.									
8	1 Equipar Sala de procedimentos para inserção de DIU, coleta de exames citopatológico e avaliação ginecológica.	Número de salas equipadas para inserção de DIU, coleta de exames citopatológico e avaliação ginecológica.	-	2018	N	1	N	1	1	1	1
9	1 Aquisição de transporte sanitário	Número de transporte sanitário adquirido	1	2021	N	1	N	1	1	1	1

ESTADO DO TOCANTINS
SECRETARIA MUNICIPAL DE SAÚDE DE BURITI DO TOCANTINS

Rua Luiz Gonzaga, N° 1030 – Centro – CEP: 77995-000 – Buriti do Tocantins - TO - CNPJ 11.204.812/000175

Gestão 2021-2024 Acesse: www.buriti.to.gov.br –e-mail: buriti@saude.to.gov.br

MÉDIA E ALTA COMPLEXIDADE

DIRETRIZ 4: Oferta assistência à saúde na atenção de média e alta complexidade

OBJETIVOS: Fortalecer as ações e serviços do componente especializado existentes no município de média complexidade e garantir a acessibilidade dos usuários a esses serviços.

DIRETRIZES RELACIONADAS COM O PNS: 8,9

Í	DESCR IÇÃO DA META	INDIC ADOR DE MONITORA MENTO	INDICADOR LINHA			M ETA DO PLANO 2022 A 2025	U M	META PREVISTA			
			VA LOR	A NO	U M			2	2	2	2
							022	023	024	025	

ESTADO DO TOCANTINS
SECRETARIA MUNICIPAL DE SAÚDE DE BURITI DO TOCANTINS

Rua Luiz Gonzaga, N° 1030 – Centro – CEP: 77995-000 – Buriti do Tocantins - TO - CNPJ 11.204.812/000175

Gestão 2021-2024 Acesse: www.buriti.to.gov.br – e-mail: buriti@saude.to.gov.br

1	Disponibilizar transporte sanitário 100% das demandas	Número de Pacientes transportados.	100%	1021	2	%	100	%	100	1	1	1	1
2	Garantir o custeio de tratamentos fora do domicílio (TFD-municipal), aprovado pelo serviço de regulação municipal.	Número de procedimentos fora do domicílio custeadas	-	2021	2	%	100	%	100	1	1	1	1
3	Garantir o acesso e oferta das consultas de	Percentual de consultas de	-	2021	2	%	100	%	100	1	1	1	1

ESTADO DO TOCANTINS
SECRETARIA MUNICIPAL DE SAÚDE DE BURITI DO TOCANTINS

Rua Luiz Gonzaga, N° 1030 – Centro – CEP: 77995-000 – Buriti do Tocantins - TO - CNPJ 11.204.812/000175

Gestão 2021-2024 Acesse: www.buriti.to.gov.br –e-mail: buriti@saude.to.gov.br

	média e alta complexidade através do sistema de regulação	média e alta complexidade na rede ambulatorial.									
4	Manter o funcionamento do Centro de Atenção Psicossocial-CAPS	Número de CAPS em funcionamento	1	2	%	10	%	1	1	1	1
				021		0		00	00	00	00
5	Garantir o acesso aos atendimentos da equipe multidisciplinar	Número de atendimentos realizados pela equipe	-	2	%	10	%	1	1	1	1
				021		0		00	00	00	00

ESTADO DO TOCANTINS
SECRETARIA MUNICIPAL DE SAÚDE DE BURITI DO TOCANTINS

Rua Luiz Gonzaga, N° 1030 – Centro – CEP: 77995-000 – Buriti do Tocantins - TO - CNPJ 11.204.812/000175

Gestão 2021-2024 Acesse: www.buriti.to.gov.br –e-mail: buriti@saude.to.gov.br

		multidisciplinar									
6	Garantir o acesso ao atendimento das especialidades contratadas no município	Número de atendimentos realizados pelas especialidades contratadas no município	-	2	%	10	%	1	1	1	1
			021		0		00	00	00	00	00
7	Manter o funcionamento do Centro de atendimento a COVID-19 enquanto durar	Número de centro de enfrentamento a COVID-19 em funcionamento.	1	2	N	1	N	1	0	0	0
			021		0		0				

ESTADO DO TOCANTINS
SECRETARIA MUNICIPAL DE SAÚDE DE BURITI DO TOCANTINS

Rua Luiz Gonzaga, N° 1030 – Centro – CEP: 77995-000 – Buriti do Tocantins - TO - CNPJ 11.204.812/000175

Gestão 2021-2024 Acesse: www.buriti.to.gov.br –e-mail: buriti@saude.to.gov.br

	os casos ativos de COVID.										
7	Fortalecimento da Regulação Municipal.	Regulação fortalecida com profissionais destinados a organização das referências.	100	2021	%	100	%	100	100	100	100

ESTADO DO TOCANTINS
SECRETARIA MUNICIPAL DE SAÚDE DE BURITI DO TOCANTINS

Rua Luiz Gonzaga, N° 1030 – Centro – CEP: 77995-000 – Buriti do Tocantins - TO - CNPJ 11.204.812/000175

Gestão 2021-2024 Acesse: www.buriti.to.gov.br –e-mail: buriti@saude.to.gov.br

ASSISTÊNCIA FARMACÊUTICA- ATENÇÃO BÁSICA

DIRETRIZ 5: Fortalecer a Assistência Farmacêutica na Atenção Básica

OBJETIVOS: Aprimorar os serviços da Assistência Farmacêutica, garantindo a estruturação física e o acesso aos medicamentos contidos da lista do RENAME, através do Sistema Nacional de Gestão da Assistência Farmacêutica-Hórus no município de Buriti do Tocantins.

DIRETRIZES RELACIONADAS COM PNS: 16

ÍNDICE	DESCR IÇÃO DA META	INDIC ADOR DE MONITORA MENTO	INDICADOR LINHA			M ETA DO PLANO 2022 A 2025	U M	META PREVISTA			
			VA LOR	A NO	U M			2 022	2 023	2 024	2 025
1	Garanti r a distribuição de	Distrib uir medicamentos	-	2	%	10	%	1 00	1 00	1 00	1 00

ESTADO DO TOCANTINS
SECRETARIA MUNICIPAL DE SAÚDE DE BURITI DO TOCANTINS

Rua Luiz Gonzaga, N° 1030 – Centro – CEP: 77995-000 – Buriti do Tocantins - TO - CNPJ 11.204.812/000175

Gestão 2021-2024 Acesse: www.buriti.to.gov.br –e-mail: buriti@saude.to.gov.br

	medicamentos de de responsabilida de do município aos usuários demandantes.	de responsabilida de do município para 100% dos usuários demandantes.									
2	Manter o Sistema Nacional de Gestão da Assistência Farmacêutica Hórus, e envio de dados do sistema.	Percentual de estabelecimento o farmacêutico com sistema Hórus implantado com envio de dados.	1	2	%	10	%	1	1	1	1
				021		0		00	00	00	00
3	Manter a Farmácia	Número de farmácias	1	2	N	1	N	1	1	1	1
				021	°		°				

ESTADO DO TOCANTINS
SECRETARIA MUNICIPAL DE SAÚDE DE BURITI DO TOCANTINS

Rua Luiz Gonzaga, N° 1030 – Centro – CEP: 77995-000 – Buriti do Tocantins - TO - CNPJ 11.204.812/000175

Gestão 2021-2024 Acesse: www.buriti.to.gov.br –e-mail: buriti@saude.to.gov.br

	Básica estruturada no município.	Básicas de Saúde estruturadas no município.									
4	Manter equipe mínima para atendimento aos públicos com dispensação dos insumos disponíveis na Farmácia Básica.	Número de profissionais que trabalham na Farmácia básica municipal.	2	2	N	2	N	2	2	2	2
				021	°		°				
5	Atender os usuários do SUS, com os	Usuários do SUS atendidos com	90	2	%	10	%	1	1	1	1
			%	021	0		00	00	00	00	00

ESTADO DO TOCANTINS
SECRETARIA MUNICIPAL DE SAÚDE DE BURITI DO TOCANTINS

Rua Luiz Gonzaga, N° 1030 – Centro – CEP: 77995-000 – Buriti do Tocantins - TO - CNPJ 11.204.812/000175

Gestão 2021-2024 Acesse: www.buriti.to.gov.br –e-mail: buriti@saude.to.gov.br

medicamentos do componente da atenção primária conforme RENAME.	medicamentos do componente da atenção primária conforme RENAME.										
Execução das Emendas para aquisição de medicamentos da farmácia Básica.	Número de Emendas executadas para aquisição de medicamentos da Farmácia Básica.	1	2	%	10	%	1	1	1	1	1
			021	0		00	00	00	00	00	00

ESTADO DO TOCANTINS
SECRETARIA MUNICIPAL DE SAÚDE DE BURITI DO TOCANTINS

Rua Luiz Gonzaga, N° 1030 – Centro – CEP: 77995-000 – Buriti do Tocantins - TO - CNPJ 11.204.812/000175

Gestão 2021-2024 Acesse: www.buriti.to.gov.br –e-mail: buriti@saude.to.gov.br

GESTÃO DO TRABALHO EDUCAÇÃO PERMANENTE

DIRETRIZ 6: Aprimoramento da gestão do trabalho e fortalecimento do Núcleo de Educação Permanente, com ampliação do processo de capacitação para o controle social.

OBJETIVOS: Fortalecer e promover educação permanente e qualificação dos trabalhadores, garantindo melhor assistência e resolutividade no âmbito do SUS, no município de Buriti do Tocantins.

DIRETRIZES RELACIONADAS COM PNS: 13

Nº	DESCR IÇÃO DA META	INDIC ADOR DE MONITORA MENTO	INDICADOR LINHA			M ETA DO PLANO 2022 A 2025	U M	META PREVISTA			
			VA LOR	A NO	M M			2 022	2 023	2 024	2 025
1	Fortalec er o núcleo de	NEP Fortalecido	1	2 021	N º	1	N º	1	1	1	1

ESTADO DO TOCANTINS
SECRETARIA MUNICIPAL DE SAÚDE DE BURITI DO TOCANTINS

Rua Luiz Gonzaga, N° 1030 – Centro – CEP: 77995-000 – Buriti do Tocantins - TO - CNPJ 11.204.812/000175

Gestão 2021-2024 Acesse: www.buriti.to.gov.br –e-mail: buriti@saude.to.gov.br

	Educação Permanente - NEP- municipal										
2	Garanti r a Folha de Pagamento dos servidores da saúde de forma integral e em dia.	Folha de Pagamento garantida	10 0	2 021	% 0	10	% 0	1 00	1 00	1 00	1 00
3	Implem entar ações de educação permanente para qualificação de	Proporç ão de Educação Permanente realizadas.	-	2 021	% 0	10	% 0	1 00	1 00	1 00	1 00

ESTADO DO TOCANTINS
SECRETARIA MUNICIPAL DE SAÚDE DE BURITI DO TOCANTINS

Rua Luiz Gonzaga, N° 1030 – Centro – CEP: 77995-000 – Buriti do Tocantins - TO - CNPJ 11.204.812/000175

Gestão 2021-2024 Acesse: www.buriti.to.gov.br –e-mail: buriti@saude.to.gov.br

	profissionais do SUS										
4	Realiza ações de segurança e trabalho e de qualidade de vida dos servidores da saúde.	Número de ações desenvolvidas de segurança e saúde do trabalhador para profissionais da saúde.	-	2021	Nº	8	%	8	8	8	8